

ZARZĄDZENIE
Urzędu Rejonowego w Preszowie
w sprawie Regulaminu Zwiedzania Tatrzańskiego Parku Narodowego
i jego otuliny

Urząd Rejonowy w Preszowie zgodnie z § 20 i § 67 lit. j) Ustawy nr 543/2002 Dz.U. o ochronie przyrody i krajobrazu z późniejszymi zmianami (zwana dalej „ustawa“) postanawia:

§ 1
Cel i przedmiot zarządzenia

(1) Celem niniejszego zarządzenia jest uregulowanie szczegółów dotyczących obowiązków osób odwiedzających Tatrzański Park Narodowy (zwany dalej „parkiem narodowym“) i jego otulinę, zakresu i sposobu poruszania się po jego terytorium oraz kulturalno-oświatowe wykorzystanie parku narodowego i jego otuliny.

(2) Terytorium parku narodowego i jego otuliny określa Rozporządzenie Rządu Republiki Słowackiej nr 58/2003 Dz.U., ustanawiające Tatrzański Park Narodowy. Mapę parku narodowego i jego otuliny z zaznaczeniem granic rezerwatów przyrody, narodowych rezerwatów przyrody i pomników przyrody zamieszczono w załączniku nr 1.

(3) Podstawowe prawa i obowiązki osób odwiedzających park narodowy i jego otulinę (zwanymi dalej „odwiedzającymi“) określa ustawa. Prawa i obowiązki odwiedzających wynikające z przepisów szczególnych¹⁾ nie są naruszane postanowieniami niniejszego zarządzenia.

§ 2
Podstawowa terminologia

Na potrzeby niniejszego zarządzenia, uważa się za

- a) **odwiedzającego** osobę fizyczną przebywającą na terenie parku narodowego i jego otuliny, która przebywa na terenie parku narodowego i jego otuliny w celach kulturalno-oświatowych; za odwiedzającego nie uważa się osoby, która przebywa na terenie parku narodowego i jego otuliny w celu prowadzenia działalności gospodarczej, w tym prowadzenia, towarzyszenia, szkolenia lub nauczania osób, zarządzania, kontroli, utrzymywania lub prowadzenia nieruchomości będących ich własnością, zarządzania, najmu lub użytkowania oraz osoby prowadzącej czynności na podstawie przepisów szczególnych,¹⁾
- b) **teren zabudowany** teren zabudowany zarejestrowany zgodnie z przepisami szczególnymi,²⁾

¹⁾ Na przykład ustawa nr 544/2002 Dz.U. o Górskim Pogotowiu Ratunkowym z późn. zm., ustawa nr 326/2005 Dz.U. o lasach, z późn. zm., ustawa nr 274/2009 Dz.U. o łowiectwie z późn. zm.

²⁾ Załącznik nr 5 zarządzenia Urzędu Geodezji, Kartografii i Katastru Republiki Słowackiej nr 461/2009 Dz.U. który wdraża ustawę nr 162/1995 Dz.U. w sprawie katastru nieruchomości oraz rejestracji praw własności i innych

- c) **wykorzystanie kulturalno-oświatowe** pobyt na łonie przyrody w celu poznania walorów przyrodniczych, historycznych lub innych danego terytorium, wypoczynku, leczenia, rehabilitacji lub uprawiania sportu, działalności kulturalnej, rekreacyjnej lub innej działalności społecznej,
- d) **porę dnia** porę od wschodu słońca w lokalizacji do zachodu słońca w lokalizacji,
- e) **sezonowe zamknięcie** czasowe ograniczenie wejścia odwiedzających na poszczególne szlaki turystyczne,
- f) **turystykę pieszą** piesze poruszanie się w terenie z wykorzystaniem siły fizycznej, podczas którego można korzystać ze sprzętu technicznego, takiego jak raki, rakiety śnieżne itp.,
- g) **szlak turystyczny** wytyczoną w terenie trasę oznakowaną ujednoliconym znakiem turystycznym lub pionowym oznakowaniem podczas zimy³⁾, która posiada przydzielony numer,
- h) **ścieżkę dydaktyczną** wytyczoną w terenie ścieżkę oznakowaną ujednoliconym znakiem ścieżki dydaktycznej³⁾ która posiada przydzielony numer,
- i) **szlak uzdrowiskowy** wytyczony w terenie szlak oznakowany ujednoliconym znakiem szlaku uzdrowiskowego,³⁾
- j) **trasę rowerową** trasę przeznaczoną dla ruchu rowerowego, oznaczoną w terenie ujednoliconym znakiem turystyki rowerowej⁴⁾ która posiada przydzielony numer,
- k) **teren pieszcy** teren o poziomie niższym niż I stopień skali trudności UIAA, w którym człowiek porusza się zasadniczo bez użycia rąk, w tym także technicznie zabezpieczone szlaki turystyczne i drogi zabezpieczone,
- l) **teren wspinaczkowy** teren od poziomu 1 skali trudności UIAA (włącznie), w którym dla zapewnienia równowagi konieczne jest użycie rąk,
- m) **taternictwo/wspinaczkę** aktywność sportową z wykorzystaniem sprzętu wspinaczkowego i alpinistycznego, wykonywaną w terenie wspinaczkowym, obejmującą wspinaczkę skałkową, wspinaczkę mieszaną i wspinaczkę lodową,
- n) **taternictwo/wspinaczkę o niższym stopniu trudności** wspinaczkę wykonywaną od I do II poziomu (włącznie) skali trudności UIAA,
- o) **taternictwo/wspinaczkę o wyższym stopniu trudności** wspinaczkę wykonywaną od poziomu III (włącznie) skali trudności UIAA wzwyż,
- p) **skalę trudności UIAA** skalę Międzynarodowej Federacji Związków Alpinistycznych zrzeszającej krajowe stowarzyszenia alpinistyczne, która ustala międzynarodowy system klasyfikacji trudności tras i szlaków wspinaczkowych i wyrażana jest w stopniach od 1 do 12,
- q) **wyposażenie i sprzęt wspinaczkowy** buty trekkingowe i wspinaczkowe, odzież outdoorową, linę, kask, uprząż biodrową, przyrządy asekuracyjne i karabinki do wspinaczki górskiej, a w warunkach zimowych także sprzęt lawinowy, buty wspinaczkowe i raki,
- r) **skialpinizm** aktywność sportową z wykorzystaniem sprzętu narciarsko-alpinistycznego,

praw do nieruchomości (prawo katastralne) z późniejszymi zmianami.

³⁾ STN 01 8025 Oznakowanie szlaków turystycznych (01 8025).

⁴⁾ STN 01 8028 Oznakowanie szlaków rowerowych (01 8028).

- s) **skalę Traynarda** skalę oceny trudności zjazdu z wykorzystaniem nart, która jest odpowiednikiem skali trudności UIAA dla wspinaczki skałkowej i wyraża trudność zjazdu w najtrudniejszym miejscu w stopniach S1 do S7,
- t) **wyposażenie i sprzęt skialpinistyczny** narty i buty narciarskie umożliwiające poruszanie się na nartach w górę i w dół, kijki, pasy wspinaczkowe, raki, czekany turystyczne lub alpinistyczne oraz sprzęt lawinowy (detektor lawinowy, sonda lawinowa i łopata),
- u) **turystykę zimową** wędrówki w terenie pieszym w formie połączenia turystyki pieszej i narciarstwa,
- v) **narciarstwo** aktywność sportową obejmującą narciarstwo zjazdowe, narciarstwo biegowe i narciarstwo w terenie otwartym z wykorzystaniem nart skialpinistycznych, biegowych, zjazdowych, telemarkowych lub innych rodzajów nart, snowboardu lub innego sprzętu umożliwiającego ślizganie się po śniegu,
- w) **narciarstwo zjazdowe** aktywność sportową z wykorzystaniem nart zjazdowych lub innych nart, snowboardu lub innego sprzętu umożliwiającego ślizganie się po śniegu, prowadzoną w ośrodkach narciarskich,
- x) **narciarstwo biegowe** aktywność sportową polegającą na jeździe na nartach stylem klasycznym lub łyżwowym,
- y) **tor do narciarstwa biegowego** tor mający postać dwóch równoległych, wyfrezowanych w śniegu linii lub w postaci wciśniętej i wygładzonej linii śniegu,
- z) **turystykę wodną** aktywność sportową polegającą na spływaniu cieków wodnych na małych, niezmotoryzowanych jednostkach pływających,
- aa) **geocaching** działalność rekreacyjną polegającą na poszukiwaniu w terenie ukrytej skrzynki, dla której znane są współrzędne geograficzne i opis lokalizacji lub inne szczególne warunki prowadzące do jej odnalezienia.

§ 3

Warunki kulturalno-oświatowego użytkowania parku narodowego i jego otuliny

(1) Teren parku narodowego i jego otuliny są udostępniane odwiedzającym głównie w celu poznawania przyrody i edukacji w zakresie jej ochrony. Odwiedzający wchodzi do parku narodowego i jego otuliny na własne ryzyko.

(2) Odwiedzający mają obowiązek zachowywać się na terenie parku narodowego i jego otuliny w taki sposób, aby nie uszkodzić nieożywionych części przyrody, nie zanieczyszczać terenu śmieciami i odchodami oraz nie zwiększać ryzyka pożaru. Na terenie parku narodowego poza granicami terenu zabudowanego odwiedzający zobowiązani są do powstrzymania się od rozpalania ognisk, palenia tytoniu i wyrzucania niedopałków poza budynkami obiektów rekreacyjnych oraz od przenoszenia elementów przyrody, zwłaszcza skał.

(3) Odwiedzający mają obowiązek zachowywać się na terenie parku narodowego i jego otuliny w taki sposób, aby nie spowodować wyginięcia lub uszkodzenia roślin i zwierząt lub naruszenia ich środowiska oraz nie zakłócać ciszy i spokoju, w szczególności poprzez używanie sztucznych ogni, fajerwerków lub urządzeń wywołujących efekty dźwiękowe lub świetlne. Na

terenie parku narodowego odwiedzający mają obowiązek powstrzymać się od karmienia i zbliżania się do dzikich zwierząt.

(4) Na terenie parku narodowego i jego otuliny odwiedzający mają obowiązek zachowywać się w taki sposób, aby nie uszkodzić obiektów użyteczności publicznej, obiektów systemu informacji turystycznej ani urządzeń technicznych służących do udostępnienia terenu.

(5) Na potrzeby kulturalnego i oświatowego użytkowania parku narodowego dla odwiedzających wyznaczane są miejsca do uprawiania wybranych zajęć sportowo-rekreacyjnych, które wraz z warunkami prowadzenia tych zajęć zostały wymienione w § 4–13.

§ 4

Miejsca przeznaczone do uprawiania turystyki pieszej na terenie parku narodowego i warunki jej uprawiania

(1) Odwiedzający mogą uprawiać turystykę pieszą na terenie parku narodowego poza granicami obszaru zabudowanego

- a) na szlakach turystycznych i ścieżkach edukacyjnych; są one publikowane na stronie internetowej Zarządu Tatrzańskiego Parku Narodowego (www.tanap.sk),
- b) w miejscach przeznaczonych do uprawiania turystyki pieszej, którymi są:
 1. 25 m wokół szlaków turystycznych i ścieżek dydaktycznych w rejonie szczytu lub wzniesienia, gdzie chwilowo koncentruje się większa liczba odwiedzających, jeżeli pozwala na to ukształtowanie terenu i ze względu na ograniczoną przestrzeń konieczne jest opuszczenie szlaku pieszego lub dydaktycznego na górze,
 2. miejsca o dużej koncentracji turystów, którymi są: lokalizacja Start (Štart) – okolice stacji pośredniej kolejki linowej, lokalizacja Łomnicki Staw (Skalnaté pleso) – okolice górnej stacji kolejki linowej, lokalizacja Smokowieckie Siodełko (Hrebienok) – łąki wokół stacji kolejki linowo-terenowej, lokalizacja Jezioro Szczyrbskie (Štrbské Pleso) – okolice dolnej stacji kolei krzesiówkowej, lokalizacja Mlynická lúka – prawa strona patrząc na północ, Strednica – wokół restauracji i Monkova dolina – wokół hotelu Magura i boiska piłkarskiego,
 3. okolice hoteli i schronisk - Schronisko nad Zielonym Stawem (Chata pri Zelenom plese), Schronisko Téryego (Téryho chata), Schronisko Zamkowskiego (Zamkovského chata), Schronisko Zbójnickie (Zbojnická chata), Schronisko pod Soliskiem (Chata pod Soliskom), Schronisko nad Popradzkim Stawem (Horský hotel Popradské pleso), Schronisko Majláthova chata, Schronisko pod Rysami (Chata pod Rysmi), Schronisko Żarskie (Žiarska chata), Schronisko Chata pod Naružím, Schronisko Ťatliakova chata, Schronisko Rainera (Rainerova chata), Schronisko Śląski Dom (Sliezsky dom) i Schronisko Łomnickie (Skalnátá chata), które zostały zaznaczone na mapach w załączniku nr 2, rysunek 2a, 2b, 2d do 2j, 2l i 2m,
 4. miejsca symbolicznych cmentarzy i miejsc kultu - Symboliczny Cmentarz nad Popradzkim Stawem (Symbolický cintorín pri Popradskom plese), Symboliczny Cmentarz w Dolinie Żarskiej (Symbolický cintorín v Žiarskej doline), Symboliczny Cmentarz przy Zwierówce (Symbolický cintorín pri Zverovke) i Cmentarz Partyzancki w Dolinie Łatanej (Partizánsky cintorín v Látanej doline), które zostały zaznaczone na mapach w załączniku nr 2, rysunek 2c, 2k, 2n i 2o,

5. istniejące ścieżki uzdrowiskowe, drogi lokalne,⁵⁾ i chodniki dla osób pieszych;⁶⁾ są one publikowane na stronie internetowej Zarządu Tatrzańskiego Parku Narodowego (www.tanap.sk),
6. trasy rowerowe i wyznaczone miejsca do jazdy na rowerze zgodnie z § 5 ust. 1 litera b).

(2) Odwiedzający mogą uprawiać turystykę pieszą na obszarze parku narodowego poza terenem zabudowanym na szlakach turystycznych i ścieżkach dydaktycznych oraz miejscach wyznaczonych do uprawiania turystyki pieszej zgodnie z ust. 1, wyłącznie pod następującymi warunkami:

- a) w ciągu dnia, z wyjątkiem przybycia po szlaku turystycznym do schroniska lub hotelu w celu zakwaterowania się; przybycie do schroniska lub hotelu po zachodzie słońca musi odbywać się najkrótszą drogą, w możliwie najkrótszym czasie i bez zakłócania otaczającego środowiska oraz zwierząt znajdujących się w okolicy,
- b) na szlakach turystycznych wyłącznie poza okresem ich sezonowego zamknięcia, które trwa
 1. od 1 listopada do 31 maja następnego roku kalendarzowego na szlakach turystycznych wymienionych w załączniku nr 3 część A,
 2. od 1 listopada do 30 kwietnia następnego roku kalendarzowego na szlaku turystycznym wymienionym w załączniku nr 3 część B,
 3. od 15 grudnia do 30 kwietnia następnego roku kalendarzowego na szlaku turystycznym wymienionym w załączniku nr 3 część C;szlaki turystyczne, które są sezonowo nieczynne, zaznaczono na mapie w załączniku nr 4,
- c) w towarzystwie zwierząt wyłącznie poza miejscami występowania kolonii świstaków, miejscami stałego występowania gatunków kozic oraz miejscami występowania dużych drapieżników i innych rzadkich i zagrożonych gatunków zwierząt; lokalizacje te zostały oznaczone tablicami na ich granicy w terenie w pobliżu wszystkich szlaków turystycznych przebiegających przez te lokalizacje, a ich wykaz z odpowiednimi szlakami pieszymi podany jest w załączniku nr 5 i są zaznaczone na mapie w załączniku nr 6.

§ 5

Miejsca przeznaczone do jazdy na rowerze na terenie parku narodowego i warunki jej uprawiania

(1) Odwiedzający mogą jeździć na rowerze na terenie parku narodowego poza granicami terenów zabudowanych poza drogami I, II i III klasy i drogami lokalnymi

- a) na trasach rowerowych; są one opublikowane na stronie internetowej Zarządu Tatrzańskiego Parku Narodowego (www.tanap.sk),
- b) w miejscach zarezerwowanych dla ruchu rowerowego, których wykaz znajduje się w załączniku nr 7 i są zaznaczone na mapie w załączniku nr 8.

⁵⁾ § 7 ust. 1 rozporządzenia Federalnego Ministerstwa Transportu nr. 35/1984 Dz., która wdraża ustawę o komunikacji lądowej (ustawa drogowa).

⁶⁾ STN 73 6110 Projektowanie komunikacji lokalnej (73 6110).

(2) Odwiedzający mogą jeździć na rowerze na terenie parku narodowego poza granicami terenów zabudowanych po trasach rowerowych i miejscach wyznaczonych do jazdy na rowerze zgodnie z ust. 1, wyłącznie pod następującymi warunkami:

- a) tylko w ciągu dnia, z wyjątkiem dróg I, II i III klasy oraz dróg lokalnych,
- b) w okresie sezonowego zamknięcia szlaków wyłącznie po trasach rowerowych i miejscach wyznaczonych do jazdy na rowerze, które nie pokrywają się z zamkniętymi szlakami turystycznymi,
- c) po trasach rowerowych i miejscach wyznaczonych do jazdy na rowerze, przebiegających równolegle ze szlakiem turystycznym, rowerzysta ma obowiązek dostosować jazdę w taki sposób, aby nie stwarzać zagrożenia dla osób pieszych.

§ 6

Miejsca przeznaczone do wspinaczki górskiej na terenie parku narodowego i warunki jej uprawiania

(1) Wspinaczka górska może być uprawiana na całym terenie parku narodowego, z wyjątkiem lokalizacji wymienionych w załączniku nr 9; miejsca przeznaczone do uprawiania wspinaczki górskiej na terenie parku narodowego zaznaczono na mapie znajdującej się w załączniku nr 10.

(2) Wspinaczka górska może być uprawiana w przeznaczonych do tego miejscach zgodnie z ust. 1 wyłącznie pod następującymi warunkami:

- a) w okresie od 1 czerwca do 31 października oraz od 15 grudnia do 15 kwietnia następnego roku kalendarzowego, z wyjątkiem lokalizacji wymienionych w lit. b) i c),
- b) w okresie od 1 czerwca do 15 kwietnia kolejnego roku kalendarzowego w następujących lokalizacjach:
 1. punkt startowy Jezioro Szczyrbskie (Štrbské pleso): Stena pod Skokom, Veža pod Skokom, Soliskový hrebeň, Predné Solisko, Štrbské Solisko,
 2. punkt startowy Popradzki Staw (Popradské pleso): Ostrva, Ihla v Patrii, Volia veža, Žabí kôň, Ošarpance,
 3. punkt startowy Dom Śląski (Sliezsky dom): Gerlachovský štít (tylko przez grań Garlachu w obu kierunkach), Granátová stena,
 4. punkt startowy Schronisko Zbojnickie (Zbojnická chata): Malý Kostol, Veľký Kostol, Strelecká veža, Malý Ostrý štít, Ostrý štít, Široká veža, południowa ściana Javorového štítu,
 5. punkty startowe Schronisko Zamkowskiego (Zamkovského chata) i Téryego (Téryho chata): Veľká Lomnická veža - wariant PP, Malá Žltá stena, Žltá stena, Malý Ľadový štít, Ľadový štít, Baranie rohy, Mačacia veža, Západná Lomnica,
 6. punkt startowy Łomnicki Staw (Skalnaté pleso): Huncovský štít (przejście granią od punktu widokowego Huncovská vyhládka), Kežmarský štít – ściana południowa,
 7. punkt startowy Schronisko nad Zielonym Stawem Kieżmarskim (Chata pri Zelenom plese): Malý Kežmarský štít, Čierny štít, Belasá veža, południowe ściany Kopiniakov, Jastrabia veža, Žeruchove veže, Kozí štít, Kozia kôпка,

- c) w okresie od 1 listopada do 28 lutego następnego roku kalendarzowego w lokalizacji Tisovka w Dolinie Białej Wody; punktem wyjścia jest niebieski szlak pieszy nr 2907,
- d) taternicy (wspinacze) mogą wchodzić w środowisko alpejskie poza szlakami pieszymi i dydaktycznymi wyłącznie w celu podjęcia wyprawy górskiej, przy czym w celu uzyskania dostępu do terenu wspinaczkowego będą korzystać z istniejących, przyjętych zwyczajowo dróg wejścia i zejścia z najbliższego szlaku pieszego lub trasy dydaktycznej możliwie bez ingerencji z punktu widzenia ochrony przyrody,
- e) wspinaczkę o wyższym stopniu trudności mogą wykonywać wyłącznie taternicy, którzy dokonają wcześniejszej rejestracji on-line zgodnie z instrukcją zamieszczoną na stronie internetowej Zarządu Tatrzańskiego Parku Narodowego (www.tanap.sk), posiadają sprzęt wspinaczkowy oraz wiedzę o terenie wspinaczkowym i planowanej wyprawie,
- f) wspinaczkę o niższym stopniu trudności mogą wykonywać wyłącznie taternicy, którzy dokonają wcześniejszej rejestracji on-line zgodnie z instrukcją zamieszczoną na stronie internetowej Zarządu Tatrzańskiego Parku Narodowego (www.tanap.sk), posiadają sprzęt wspinaczkowy oraz wiedzę o terenie wspinaczkowym i planowanej wyprawie, a także posiadają ważne zaświadczenie o ukończeniu szkolenia podstawowego od osoby uprawnionej,⁷⁾
- g) taternicy (wspinacze) są zobowiązani okazać ważny dowód tożsamości oraz ważną legitymację swojego krajowego związku alpinistycznego, a w przypadku uprawiania wspinaczki górskiej o niższym stopniu trudności także ważne zaświadczenie o ukończeniu szkolenia podstawowego wystawione przez uprawnioną do tego osobę,⁷⁾
- h) w okresie od 1 czerwca do 31 października danego roku kalendarzowego wspinaczka może odbywać się wyłącznie w porze dziennej, łącznie z wchodzeniem na teren wspinaczkowy i schodzeniem z niego,
- i) w okresie od 1 listopada do 15 kwietnia następnego roku kalendarzowego wspinaczkę górską można uprawiać wyłącznie w godzinach od 5:00 do 19:00 łącznie z wchodzeniem na teren wspinaczkowy i schodzeniem z niego,
- j) na teren przeznaczony do uprawiania wspinaczki górskiej nie można wchodzić w towarzystwie zwierzęcia.

§ 7

Miejsca przeznaczone do uprawiania skialpinizmu na terenie parku narodowego i warunki jego uprawiania

(1) Skialpinizm można uprawiać na terenie parku narodowego w miejscach przeznaczonych do uprawiania wspinaczki górskiej zgodnie z § 6 ust. 1 i miejscach przeznaczonych do uprawiania turystyki zimowej zgodnie z § 9 ust. 1.

(2) Skialpinizm można uprawiać w przeznaczonych do tego miejscach zgodnie z ust. 1 wyłącznie pod następującymi warunkami:

- a) skialpiniści mogą wchodzić w środowisko alpejskie poza szlakami pieszymi i dydaktycznymi wyłącznie w celu podjęcia wyprawy skialpinistycznej, przy czym w celu

⁷⁾ § 6 ustawy nr 440/2015 DZ. U. z. o sporcie oraz o zmianie niektórych ustaw, z późniejszymi zmianami.

uzyskania dostępu do terenu wspinaczkowego odpowiedniego do uprawiania skialpinizmu będą korzystać z najkrótszej trasy od najbliższego szlaku turystycznego lub trasy dydaktycznej możliwie bez ingerencji z punktu widzenia ochrony przyrody,

- b) skialpinizm mogą uprawiać tylko skialpiniści, którzy dokonają wcześniejszej rejestracji on-line zgodnie z instrukcją zamieszczoną na stronie internetowej Zarządu Tatrzańskiego Parku Narodowego (www.tanap.sk), posiadają sprzęt skialpinistyczny oraz wiedzę o terenie skialpinistycznym i planowanej wyprawie,
- c) skialpiniści są zobowiązani okazać ważny dowód tożsamości oraz ważną legitymację swojego krajowego związku alpinistycznego,
- d) skialpinizm można uprawiać w przeznaczonych do tego miejscach wyłącznie w okresie od 15 grudnia do 15 kwietnia następnego roku kalendarzowego i w celu podjęcia wyprawy skialpinistycznej (stopień trudności S4 i wyższy w skali Traynarda), poruszanie się i zejście z terenu skialpinistycznego dozwolone jest w godzinach od 5:00 do 19:00,
- e) na teren przeznaczony do uprawiania skialpinizmu nie można wchodzić w towarzystwie zwierzęcia.

§ 8

Miejsca przeznaczone do biwakowania na terenie parku narodowego i warunki jego uprawiania

(1) Rozkładanie namiotów i biwakowanie na terenie parku narodowego poza granicami obszaru zabudowanego jest możliwe tylko w lokalizacji Taborisko pod Wysoką w Dolinie Białej Wody.

(2) Rozkładanie namiotów i biwakowanie w przeznaczonym do tego miejscu zgodnie z ust. 1 jest możliwe wyłącznie pod następującymi warunkami:

- a) tylko w okresie od 1 czerwca do 31 października roku kalendarzowego i od 15 grudnia roku kalendarzowego do 15 kwietnia następnego roku kalendarzowego,
- b) zgodnie z regulaminem obozowiska Taborisko pod Wysoką opublikowanym na stronie internetowej Zarządu Tatrzańskiego Parku Narodowego (www.tanap.sk),
- c) wyłącznie w ramach kilkudniowej wyprawy skialpinistycznej lub przeprawy alpinistycznej,
- d) w okresie od 1 czerwca do 31 października roku kalendarzowego możliwe jest przybycie do obozowiska Taborisko pod Wysoką najpóźniej o zachodzie słońca i opuszczenie go najpóźniej o wschodzie słońca; przybycie do Taboriska pod Wysoką i opuszczenie go następnego dnia może nastąpić wyłącznie w godzinach dziennych,
- e) w okresie od 15 grudnia do 15 kwietnia następnego roku kalendarzowego przybycie do obozowiska Taborisko pod Wysoką może nastąpić w godzinach od 5:00 do 19:00. i tylko w tym przedziale czasowym możliwe jest jego opuszczenie w ciągu następnego dnia,
- f) Rozkładanie namiotów i biwakowanie możliwe jest wyłącznie na drewnianych podłogach,
- g) w obozowisku Taborisko pod Wysoką nie można rozpalać otwartego ognia, można używać wyłącznie kuchenek kempingowych; odwiedzający musi postępować w taki sposób, aby podczas obchodzenia się z otwartym płomieniem nie doszło do pożaru.

§ 9

Miejsca przeznaczone do uprawiania turystyki zimowej na terenie parku narodowego i warunki jej uprawiania

(1) Na terenie parku narodowego można uprawiać turystykę zimową

- a) na szlakach turystycznych o wystarczającej pokrywie śnieżnej, które nie podlegają sezonowemu zamknięciu,
- b) na obszarach i korytarzach turystyki zimowej, których wykaz znajduje się w załączniku nr 11 i zostały zaznaczone na mapach wymienionych w załączniku nr 12, rysunek 12a do 12g.

(2) Turystyka zimowa może być uprawiana w miejscach do tego przeznaczonych zgodnie z ust. 1 wyłącznie pod następującymi warunkami:

- a) na obszary i korytarze turystyki zimowej można wejść wyłącznie z punktów początkowych wyznaczonych dla każdego obszaru i korytarza turystyki zimowej,
- b) turystyka zimowa w obszarach i korytarzach turystyki zimowej może być realizowana wyłącznie w ciągu dnia od 15 grudnia roku kalendarzowego do 15 kwietnia następnego roku kalendarzowego,
- c) do obszaru turystyki zimowej Doliny Zimnej Wody (Studené doliny) – Dolina Kieżmarska (Dolina Zeleného plesa) – Łomnicki Staw (Skalnaté pleso) w celu wejścia do przełęczy Baranie sedlo, Priečne sedlo, Filmársky žľab i Kartárikovy žľab można wejść wyłącznie z wyposażeniem i sprzętem do skialpinizmu lub wyposażeniem i sprzętem alpinistycznym,
- d) na obszary przeznaczone do uprawiania turystyki zimowej nie można wchodzić w towarzystwie zwierzęcia.

§ 10

Miejsca przeznaczone do uprawiania narciarstwa zjazdowego na terenie parku narodowego i warunki jego uprawiania

Narciarstwo zjazdowe na terenie parku narodowego można uprawiać wyłącznie na przygotowanych, oznakowanych trasach zjazdowych istniejących ośrodków narciarskich, wyposażonych w górskie środki transportu narciarzy i zgodnie z zatwierdzonymi zasadami funkcjonowania ośrodka narciarskiego.

§ 11

Miejsca przeznaczone do uprawiania narciarstwa biegowego na terenie parku narodowego i warunki jego uprawiania

(1) Na terenie parku narodowego można uprawiać narciarstwo biegowe

- a) w kompleksie narciarstwa biegowego Jezioro Szczyrbskie (Štrbské Pleso) na trasach biegowych oznaczonych w załączniku nr 14, rys. 14f zgodnie z obowiązującym regulaminem,
- b) w miejscach przeznaczonych do uprawiania narciarstwa biegowego, których wykaz znajduje się w załączniku nr 13 i które zaznaczono na mapach wymienionych w załączniku nr 14, rys. 14a do 14e oraz rys. nr 14g.

(2) Narciarstwo biegowe może być uprawiane w miejscach do tego przeznaczonych zgodnie z ust. 1 lit. b) wyłącznie pod następującymi warunkami:

- a) na przygotowanych wcześniej trasach do uprawiania narciarstwa biegowego z wystarczającą naturalną pokrywą śnieżną,
- b) od godziny 5:00 do 19:00.

§ 12

Miejsca przeznaczone do uprawiania turystyki wodnej na terenie parku narodowego i warunki jej uprawiania

(1) Na terenie parku narodowego można uprawiać turystykę wodną

- a) na rzece Belá
 1. na łodziach jednoosobowych – kajak K1 lub kanoe C1 od zbiegu Kôprovského i Tichego Potoku do granicy parku narodowego (zbieg rzeki Belá i Kamenistego Potoku) spływ z nurtem rzeki do punktu końcowego poza terytorium parku narodowego; GPS (format WGS) punktu początkowego: 49.153708°N, 19.921052°E,
 2. na pontonach na odcinku od parkingu 15 m nad mostem drogowym na Drodze Wolności (Cesta Slobody) do granicy parku narodowego (zbieg rzeki Belá i Kamenistego Potoku) spływ z nurtem rzeki do punktu końcowego poza terytorium parku narodowego; GPS (format WGS) punktu początkowego: 49.142262°N, 19.903731°E,
- b) na Studenym Potoku (dopływ Orawy) na łodziach jednoosobowych – kajak K1 lub kanoe C1 od Brestovej do granicy parku narodowego spływ z nurtem rzeki do punktu końcowego poza terytorium parku narodowego; GPS (format WGS) punktu początkowego: 49.26097°N, 19.65803°E.

(2) Turystyka wodna na łodziach jednoosobowych – kajak K1 i kanoe C1, a także pontonach może być uprawiana w miejscach do tego przeznaczonych zgodnie z ust. 1 wyłącznie pod następującymi warunkami:

- a) spływ rzeczny może się odbywać wyłącznie w okresie od 15 kwietnia do 30 września danego roku kalendarzowego,
- b) spływ rzeczny może się odbywać wyłącznie w dni, w których występuje taki przepływ wody w korycie, który umożliwia spływ na całej długości wyznaczonego miejsca,
- c) spływ rzeczny może się odbywać, jeśli na całej długości spływu nie występuje spiętrzenie ciekłu przez tamę bobrową,
- d) spływ rzeczny można rozpocząć nie wcześniej niż godzinę po wschodzie słońca i zakończyć nie później niż godzinę przed zachodem słońca,
- e) w trakcie spływu zabronione jest schodzenie z łodzi w obrębie obszaru przeznaczonego do uprawiania turystyki wodnej, z wyjątkiem przypadków bezpośredniego zagrożenia życia i zdrowia,
- f) w spływach mogą uczestniczyć wyłącznie członkowie organizacji turystycznych lub sportowych zajmujących się turystyką wodną lub slalomem wodnym; przynależność do

organizacji potwierdzana jest legitymacją członkowską ważną w danym roku kalendarzowym,

- g) spływ rzeczny na pontonach może odbywać się wyłącznie pod okiem wykwalifikowanej osoby (instruktora turystyki wodnej lub trenera slalomu wodnego), która musi być członkiem załogi pontonu,
- h) wszyscy członkowie załogi łodzi muszą posiadać sprawną technicznie kamizelkę ratunkową, kask i odzież zabezpieczającą przed wychłodzeniem,
- i) do punktu początkowego na rzece Belá zgodnie z ust. 1 lit. a) punktu 1 przeznaczonego do spływu na łodziach jednoosobowych dociera się drogą dojazdową, która prowadzi od skrzyżowania szlaków turystycznych w pobliżu leśniczówki Tichá až do miejsca, w którym rozpoczyna się spływ; po drodze dojazdowej do punktu początkowego można poruszać się pieszo nie wcześniej niż godzinę po wschodzie słońca i nie później niż godzinę przed zachodem słońca,
- j) do punktu początkowego na rzece Belá zgodnie z ust. 1 lit. a) punktu 2 przeznaczonego do spływu pontonem dociera się drogą dojazdową, która prowadzi biegnie 25 m od parkingu centralnego na Podbanskim do punktu rozpoczęcia spływu znajdującego się 15 m nad mostem drogowym na Drodze Wolności (Cesta Slobody) (21,5 km); po drodze dojazdowej do punktu początkowego można poruszać się pieszo nie wcześniej niż godzinę po wschodzie słońca i nie później niż godzinę przed zachodem słońca,
- k) do punktu początkowego na Studenym Potoku zgodnie z ust. 1 lit. b) w przypadku spływu na łodziach jednoosobowych dociera się drogą dojazdową, która prowadzi od parkingu przy amfiteatrze, pod terenem skansenu aż do potoku.

§ 13

Miejsca przeznaczone do uprawiania geocachingu na terenie parku narodowego i warunki jego uprawiania

(1) Na terenie parku narodowego można uprawiać geocaching na szlakach turystycznych, ścieżkach edukacyjnych, ścieżkach uzdrowiskowych, trasach rowerowych i miejscach przeznaczonych do uprawiania turystyki rowerowej zgodnie z § 5 ust. 1 litera b).

(2) Geocaching może być uprawiany w miejscach do tego przeznaczonych zgodnie z ust. 1 pod następującymi warunkami:

- a) geocaching można uprawiać wyłącznie w okresie od 1 czerwca do 31 października danego roku kalendarzowego,
- b) wszystkie miejsca na nowo zakładane skrzynki (skrytki) muszą być wcześniej zatwierdzone przez Zarząd Tatrzańskiego Parku Narodowego,
- c) w okresie zimowego sezonowego zamknięcia szlaków geocaching można uprawiać wyłącznie na szlakach turystycznych, ścieżkach edukacyjnych, ścieżkach uzdrowiskowych, trasach rowerowych i miejscach przeznaczonych do jazdy na rowerze, które nie są sezonowo zamknięte,
- d) jeśli przy prowadzeniu skrzynki (skrytki) zostanie stwierdzone powtarzające się łamanie prawa lub przepisów prawnych wydanych w celu jej prowadzenia, Zarząd Tatrzańskiego Parku Narodowego zapewni jej usunięcie,

- e) geocaching należy uprawiać w sposób jak najbardziej przyjazny dla środowiska, tak aby nie doszło do zanieczyszczenia środowiska, uszkodzenia roślinności i pokrywy glebowej, drzew ani zakłócenia spokoju zwierząt chronionych.

§ 14

Uchylenie zarządzenia

Niniejszym zostaje uchylone zarządzenie Urzędu Rejonowego w Preszowie nr 1/1999 z dnia 29 czerwca 1999 r. w sprawie Regulaminu Zwiedzania Tatrzańskiego Parku Narodowego, które zostało ogłoszone w Dzienniku Ustaw Rządu Republiki Słowackiej, sygn. 5 wydanym w dniu 22 lipca 1999 r.

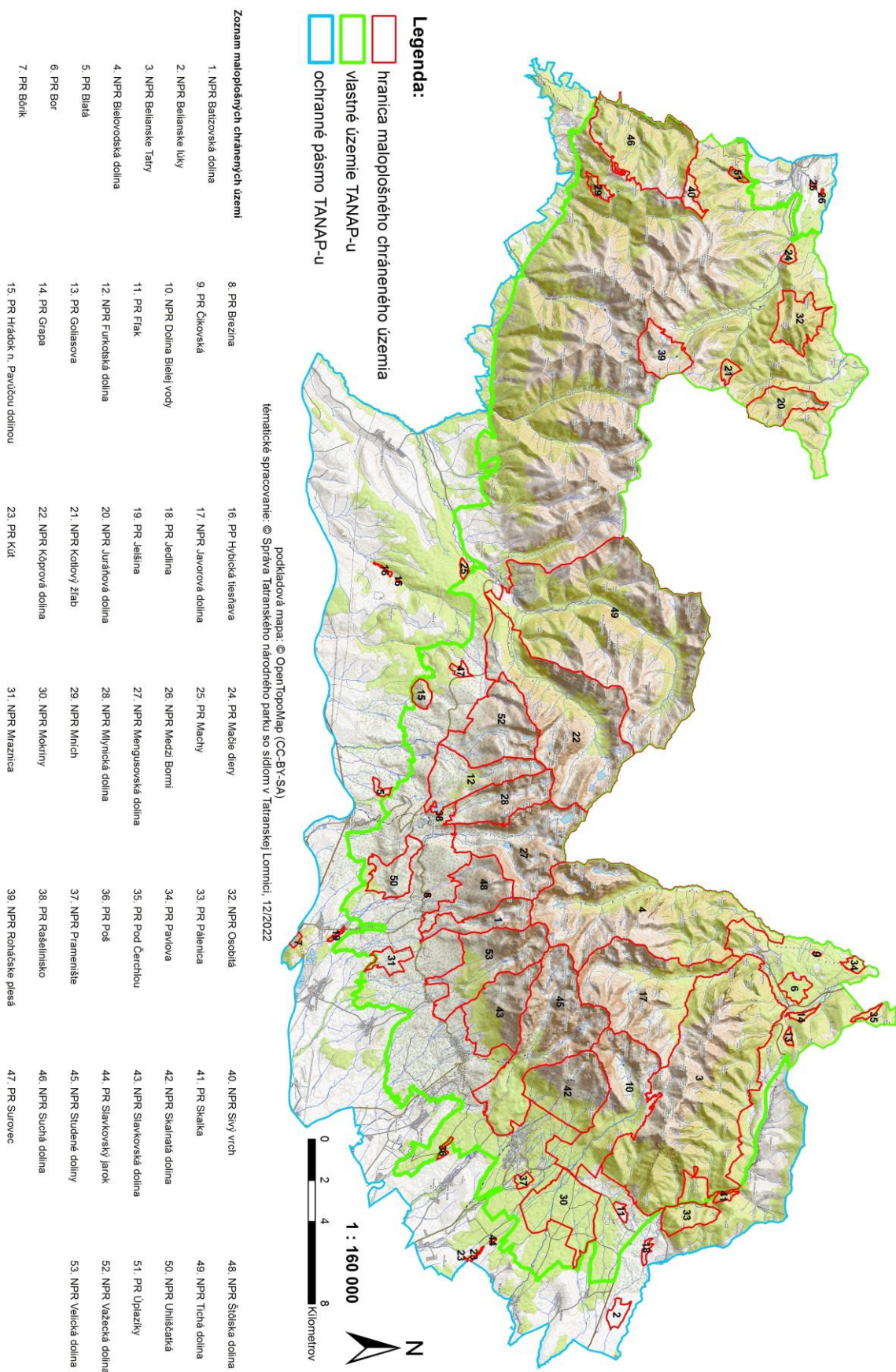
§ 15

Moc obowiązująca

Niniejsze zarządzenie wchodzi w życie z dniem 15 grudnia 2023 r.

PhDr. Mgr. Peter Harvan, LL.M.
kierownik
Urzędu Rejonowego w Preszowie

Mapa parku narodowego i jego otuliny z zaznaczeniem granic rezerwatów przyrody, narodowych rezerwatów przyrody i pomników przyrody



Mapy miejsc przeznaczonych do uprawiania turystyki pieszej – okolice hoteli i domków rekreacyjnych
oraz lokalizacje symbolicznych cmentarzy i miejsc kultu na terenie parku narodowego

Rysunek nr 2a

Mapa vyhradeného miesta pre pešiu turistiku okolo Chaty pod Soliskom



podkladová ortofotomapa: © 2023 Geodetický a kartografický ústav Bratislava
tématické spracovanie: © Správa Tatranského národného parku so sídlom v Tatranskej Lomnici, 10/2023

Legenda

 vyhradené miesto pešej turistiky

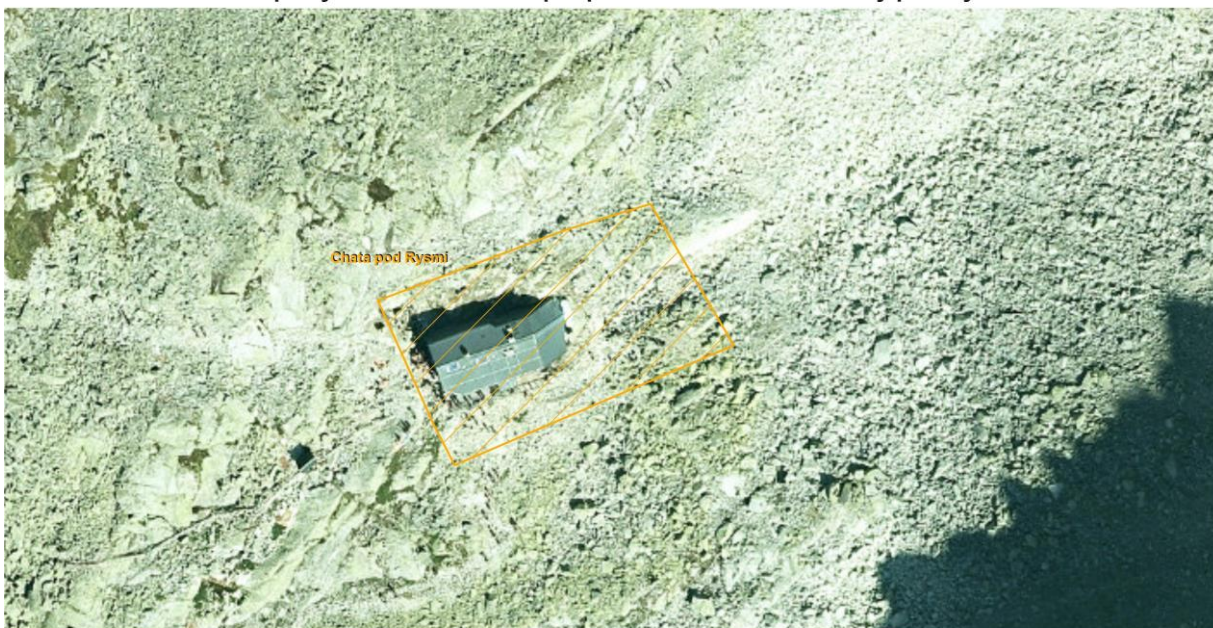
0 5 10 20
metrov

1:600




Rysunek nr 2b

Mapa vyhradeného miesta pre pešiu turistiku okolo Chaty pod Rysmi



podkladová ortofotomapa: © 2023 Geodetický a kartografický ústav Bratislava
tématické spracovanie: © Správa Tatranského národného parku so sídlom v Tatranskej Lomnici, 10/2023

Legenda

 vyhradené miesto pešej turistiky

0 5 10 20
metrov

1:500



Rysunek nr 2c

Mapa vyhradeného miesta pre pešiu turistiku okolo Horského Hotelu Popradské pleso, Majláthovej chaty a na Symbolickom cintoríne na Popradskom plese



podkladová ortofotomapa: © 2023 Geodetický a kartografický ústav Bratislava
tématické spracovanie: © Správa Tatranského národného parku so sídlom v Tatranskej Lomnici, 10/2023

Legenda

 vyhradené miesto pešej turistiky

0 25 50 100 metrov

1:2300



Rysunek nr 2d

Mapa vyhradeného miesta pre pešiu turistiku okolo Sliezskeho domu



podkladová ortofotomapa: © 2023 Geodetický a kartografický ústav Bratislava
tématické spracovanie: © Správa Tatranského národného parku so sídlom v Tatranskej Lomnici, 10/2023

Legenda

 vyhradené miesto pešej turistiky

0 5 10 20 metrov

1:700



Rysunek nr 2e

Mapa vyhradeného miesta pre pešiu turistiku okolo Zbojníckej chaty



podkladová ortofotomapa: © 2023 Geodetický a kartografický ústav Bratislava
tématické spracovanie: © Správa Tatranského národného parku so sídlom v Tatranskej Lomnici, 10/2023

Legenda

 vyhradené miesto pešej turistiky

0 5 10 20
metrov

1:500



Rysunek nr 2f

Mapa vyhradeného miesta pre pešiu turistiku okolo Rainerovej chaty



podkladová ortofotomapa: © 2023 Geodetický a kartografický ústav Bratislava
tématické spracovanie: © Správa Tatranského národného parku so sídlom v Tatranskej Lomnici, 10/2023

Legenda

 vyhradené miesto pešej turistiky

0 5 10 20
metrov

1:600



Rysunek nr 2g

Mapa vyhradeného miesta pre pešiu turistiku okolo Zamkovského chaty



podkladová ortofotomapa: © 2023 Geodetický a kartografický ústav Bratislava
tématické spracovanie: © Správa Tatranského národného parku so sídlom v Tatranskej Lomnici, 10/2023

Legenda

 vyhradené miesto pešej turistiky

0 5 10 20
metrov

1:600




Rysunek nr 2h

Mapa vyhradeného miesta pre pešiu turistiku okolo Téryho chaty



podkladová ortofotomapa: © 2023 Geodetický a kartografický ústav Bratislava
tématické spracovanie: © Správa Tatranského národného parku so sídlom v Tatranskej Lomnici, 10/2023

Legenda

 vyhradené miesto pešej turistiky

0 5 10 20
metrov

1:500



Rysunek nr 2i

Mapa vyhradeného miesta pre pešiu turistiku okolo Chaty pri Zelenom plese



podkladová ortofotomapa: © 2023 Geodetický a kartografický ústav Bratislava
tématické spracovanie: © Správa Tatranského národného parku so sídlom v Tatranskej Lomnici, 10/2023

Legenda

 vyhradené miesto pešej turistiky

0 5 10 20
metrov

1:600



Rysunek nr 2j

Mapa vyhradeného miesta pre pešiu turistiku okolo Enciánu a Skalnatej chaty na Skalnatom plese



podkladová ortofotomapa: © 2023 Geodetický a kartografický ústav Bratislava
tématické spracovanie: © Správa Tatranského národného parku so sídlom v Tatranskej Lomnici, 10/2023

Legenda

 vyhradené miesto pešej turistiky

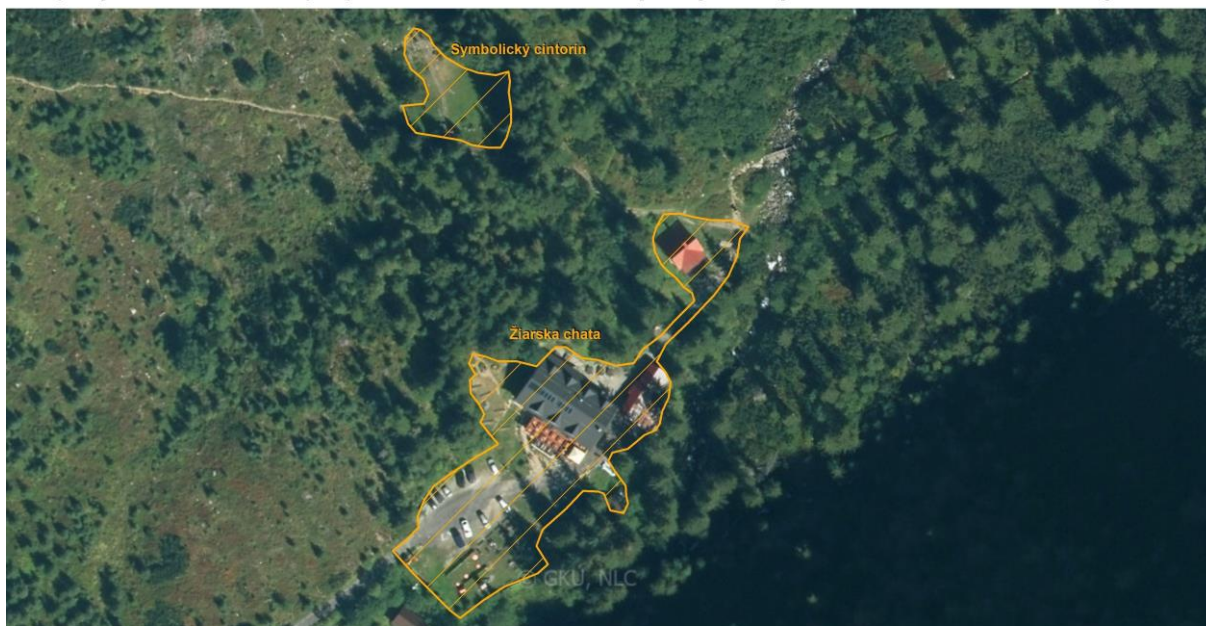
0 10 20 40
metrov

1:1000



Rysunek nr 2k

Mapa vyhradeného miesta pre pešiu turistiku okolo Žiarskej chaty a na Symbolickom cintoríne v Žiarskej doline



podkladová ortofotomapa: © 2023 Geodetický a kartografický ústav Bratislava
tématické spracovanie: © Správa Tatranského národného parku so sídlom v Tatranskej Lomnici, 10/2023

Legenda

 vyhradené miesto pešej turistiky

0 10 20 40 metrov

1:800



Rysunek nr 2l

Mapa vyhradeného miesta pre pešiu turistiku okolo Chaty pod Náružím



podkladová ortofotomapa: © 2023 Geodetický a kartografický ústav Bratislava
tématické spracovanie: © Správa Tatranského národného parku so sídlom v Tatranskej Lomnici, 10/2023

Legenda

 vyhradené miesto pešej turistiky

0 5 10 20 metrov

1:500



Rysunek nr 2m

Mapa vyhradeného miesta pre pešiu turistiku okolo Ťatliakovej chaty



podkladová ortofotomapa: © 2023 Geodetický a kartografický ústav Bratislava
tématické spracovanie: © Správa Tatranského národného parku so sídlom v Tatranskej Lomnici, 10/2023

Legenda

 vyhradené miesto pešej turistiky

0 5 10 20 metrov

1:400



Rysunek nr 2n

Mapa vyhradeného miesta pre pešiu turistiku na Symbolickom cintoríne pri Zverovke



podkladová ortofotomapa: © 2023 Geodetický a kartografický ústav Bratislava
tématické spracovanie: © Správa Tatranského národného parku so sídlom v Tatranskej Lomnici, 10/2023

Legenda

 vyhradené miesto pešej turistiky

0 5 10 20 metrov

1:700



Rysunek nr 2o

Mapa vyhradeného miesta pre pešiu turistiku na Partizánskom cintoríne v Látanej doline



podkladová ortofotomapa: © 2023 Geodetický a kartografický ústav Bratislava
tématické spracovanie: © Správa Tatranského národného parku so sídlom v Tatranskej Lomnici, 10/2023

Legenda

 vyhradené miesto pešej turistiky

0 2.5 5 10 metrov

1:300



Lista szlaków turystycznych w parku narodowym, które są sezonowo zamknięte

A. Sezonowe zamknięcie od 1 listopada do 31 maja następnego roku kalendarzowego

1. **Bielovodská dolina** – niebieski szlak turystyczny nr 2907 **od leśniczówki w Dolinie Białej Wody do przełęczy Prielom** (Narodowy Rezerwat Przyrody - NPR Bielovodská dolina);
2. **Javorová dolina** – zielony szlak turystyczny nr 5807 **od rozdroża Pod Muráňom do Sedielka** (NPR Javorová dolina);
3. **Zadné Meďodoly** – niebieski szlak turystyczny nr 2911 **od leśniczówki pod Muráňom do przełęczy Kopské sedlo** (NPR Belianske Tatry, NPR Javorová dolina) równoległe ze ścieżką edukacyjną oznaczoną kolorem zielonym **Zadné Meďodoly od leśniczówki pod Muráňom do przełęczy Kopské sedlo**;
4. **Monkova dolina** – czerwony szlak turystyczny nr 0930 **od rozdroża Monkova dolina** przez przełęcz Široké sedlo **do przełęczy Kopské sedlo** (NPR Belianske Tatry, NPR Dolina Bielej vody) równoległe ze ścieżką edukacyjną oznaczoną kolorem zielonym nr 5812 **od rozdroża Monkova dolina** przez przełęcz Široké sedlo **do przełęczy Kopské sedlo**;
5. **Kopské sedlo** - niebieski szlak turystyczny nr 2911 **od stawu Veľké Biele pleso do przełęczy Kopské sedlo** (NPR Dolina Bielej vody, NPR Belianske Tatry) równoległe z czerwonym szlakiem turystycznym nr 0930 **od stawu Veľké Biele pleso do przełęczy Kopské sedlo** (NPR Dolina Bielej vody, NPR Belianske Tatry);
6. **Jahňací štít** - żółty szlak turystyczny nr 8861 **od stawu Zelené pleso na szczyt Jahňací štít** (NPR Dolina Bielej vody, NPR Javorová dolina);
7. **Sedlo pod Veľkou Svišťovkou** - czerwony szlak turystyczny nr 0930 **od stawu Zelené pleso do przełęczy Sedlo pod Svišťovkou** (NPR Dolina Bielej vody) i czerwony szlak turystyczny nr 0930 **od obserwatorium Hvezdáreň SAV do przełęczy Sedlo pod Svišťovkou** (NPR Skalnatá dolina);
8. **Malá Studená dolina** - zielony szlak turystyczny nr 5807 **od schroniska Téryho chata** przez rozdroże Pod Sedielkom **do przełęczy Sedielko** i żółty szlak turystyczny nr 8860 **od schroniska Téryho chata** przez rozdroże Pod Sedielkom, **przełęcz Priečne sedlo po schronisko Zbojnícka chata** (NPR Studené doliny);
9. **Veľká Studená dolina** - żółty szlak turystyczny nr 8860 **od schroniska Zbojnícka chata do przełęczy Priečne sedlo** (NPR Studené doliny) i niebieski szlak turystyczny nr 2907 **od schroniska Zbojnícka chata do przełęczy Prielom** (NPR Studené doliny);
10. **Slavkovský štít** - niebieski szlak turystyczny nr 2906 **od punktu widokowego Slavkovská vyhladka na szczyt Slavkovský štít** (NPR Slavkovská dolina, NPR Studené doliny);
11. **Velická dolina** - zielony szlak turystyczny nr 5806 **od stawu Velické pleso** przez przełęcz Poľský Hrebeň **po rozdroże z niebieskim szlakiem turystycznym nad stawem Zamrznuté pleso** i żółty szlak turystyczny nr 8851 **od przełęczy Poľský Hrebeň na szczyt Východná Vysoká** (NPR Velická dolina, NPR Bielovodská dolina);
12. **Velická dolina, Batizovská dolina, Štôlska dolina, Megusovská dolina** - czerwony szlak turystyczny nr 0930 **od schroniska Sliezsky dom** przez **Batizovské pleso, Sedlo pod Ostrvou po rozdroże nad stawem Popradské pleso** (NPR Velická dolina, NPR Batizovská dolina, NPR Štôlska dolina, NPR Mengusovská dolina) równoległe z żółtym szlakiem turystycznym nr 8855 **od stawu Batizovské pleso po skręt na Vyšné Hágy** (NPR Batizovská dolina);
13. **Mengusovská dolina** - niebieski szlak turystyczny nr 2902 **od rozdroża Nad Žabím potokom** przez Hincovo pleso **do przełęczy Vyšné Kôprovské sedlo**, czerwony szlak turystyczny nr 0934 **do przełęczy**

Vyšné Kôprovské sedlo na Kôprovský štít i czerwony szlak turystyczny nr 0933 **od rozdroża Nad Žabím potokom** przez schronisko Chata pod Rysmi i przełęcz Váha **na szczyt Rysy** (NPR Mengusovská dolina, NPR Kôprová dolina);

14. **Mengusovská dolina** - czerwony szlak turystyczny nr 0930 **od rozdroża Trigan po rozdroże nad Popradským plesom** równoległe z zieloną ścieżką dydaktyczną Ścieżka przez las między Stawem i stawem (Cesta lesom medzi Plesom a plesom) **od rozdroża Trigan po rozdroże nad Popradským plesom**;
15. **Mlynická dolina** - żółty szlak turystyczny nr 8853 **od wodospadu Skok do przełęczy Bystrá lávka** (NPR Mlynická dolina);
16. **Furkotská dolina** - żółty szlak turystyczny nr 8853 **od rozdroża Pod Furkotskou dolinou na Tatrzańskiej Magistrali** przez Škutnastą polanę **do przełęczy Bystrá lávka** i niebieski szlak turystyczny nr 2836a **od Škutnastej poľany przez schronisko Chata pod Soliskom** (NPR Furkotská dolina) aż po rozdroże przy stacji benzynowej w rejonie Jeziora Szczyrbskiego;
17. **Kriváň** - niebieski szlak turystyczny nr 2903 **od rozdroża przy stawie Jamské pleso** przez rozdroże Krivánsky žľab **na szczyt Kriváň** (NPR Važecká dolina) i zielony szlak turystyczny nr 5803 **od leśnicówki Tri Studničky po rozdroże Krivánsky žľab** (NPR Kôprová dolina, NPR Važecká dolina);
18. **Kôprová dolina** - niebieski szlak turystyczny nr 2902 **od wodospadu Kmeťov vodopád** przez rozdroże Hlinská dolina ústie **do przełęczy Vyšné Kôprovské sedlo**, zielony szlak turystyczny nr 5801 **od rozdroża Hlinská dolina ústie** przez rozdroże Pod Temnými smrečínami **do przełęczy Závory** i czerwony szlak turystyczny nr 0932 **od rozdroża Pod Temnými smrečínami po Nižné Temnosmrečinské pleso** (NPR Kôprová dolina);
19. **Tichá dolina** - żółty szlak turystyczny nr 8851 **od rozdroża w lokalizacji Liptovský košiar do przełęczy Suché sedlo** i czerwony szlak turystyczny nr 0931 **od rozdroża w lokalizacji Liptovský košiar** przez przełęcz Závory **do przełęczy Hladké sedlo** (NPR Tichá dolina);
20. **Kamenistá dolina** - niebieski szlak turystyczny nr 2901 **od lokalizacji salašisko po przełęcz Pyšné sedlo**;
21. **Bystrá dolina** - żółty szlak turystyczny nr 8622 **od rozdroża Rázcestie pod Bystrou na szczyt Bystrá**;
22. **Račkova dolina** - żółty szlak turystyczny nr 8621 **od lokalizacji Prostredné** przez rozdroże Pod Klinom **do przełęczy Račkovo sedlo**, niebieski szlak turystyczny nr 2712 **od rozdroża Pod Klinom** przez rozdroże Gáborov zadok i Bystré sedlo **na szczyt Bystrá** i zielony szlak turystyczny nr 5617 **od rozdroża Gáborov zadok do przełęczy Gáborovo sedlo**;
23. **Otrhance** - zielony szlak turystyczny nr 5610 **od rozdroża Jamníckej i Račkovej doliny** przez Nižný Ostredok, Nižną Magurę, Ostredok, Vyšną Magurę, Jakubinę **na szczyt Hrubý vrch**;
24. **Jamnícka dolina** - niebieski szlak turystyczny nr 2711 **od rozdroża Pod Smrekom** przez rozdroże Pod Hrubým vrchom **do przełęczy Jamnícke sedlo**, zielony szlak turystyczny nr 5610 **od rozdroża Pod Hrubým vrchom po granicę państwa na Hrubým vrchu** i zielony szlak turystyczny nr 5610 **od rozdroża Pod Smrekom do przełęczy Žiarske sedlo**;
25. **Baranec** - zielony szlak turystyczny nr 5613 **od Schroniska Orešnica** przez Klinovaté **na szczyt Baranec**;
26. **Holý vrch** - niebieski szlak turystyczny nr 2714 **od rozdroża Pod Holým vrchom na szczyt Holý vrch**;
27. **Žiarska dolina** - zielony szlak turystyczny nr 5610 **od schroniska Žiarska chata** przez przełęcz Jalovecké sedlo i Príslop **na szczyt Baníkov** i niebieski szlak turystyczny nr 2707 **od rozdroża Pod Homôľkou do przełęczy Smutné sedlo**;
28. **Jalovecká dolina (Parichvost, Hlboká dolina, Bobrovecká dolina)** - niebieski szlak turystyczny nr 2710 **od rozdroża Pod Lyscom** przez rozdroże Parichvost **do przełęczy Baníkovské sedlo**, zielony szlak

turystyczny nr 5611 **od rozdroża Pod Lyscom** przez rozdroże Parichvost **na szczyt Salatín** i żółty szlak turystyczny nr 8617 **od rozdroża Pod Lyscom do przełęczy Pálenica**;

29. **Sivý vrch** - zielony szlak turystyczny nr 5608 **od przełęczy Predúvratie** przez Veľką kopę i Ostrą **na szczyt Sivý vrch** (NPR Suchá dolina, NPR Sivý vrch);
30. **Główna grań Tatr Zachodnich w obie strony**- czerwony szlak turystyczny nr 0862b **od przełęczy Hutianske sedlo** przez Sivý vrch, Brestová, Salatín, Spálená, Baníkov, Hrubą kopę, Plačlivé, Ostrý Roháč, Volovec, Hrubý vrch, Končista, Klin **po przełęczy Pyšné sedlo** (NPR Sivý vrch, NPR Suchá dolina, NPR Roháčske plesá);
31. **Sedlo Pálenica** - żółty szlak turystyczny nr 8617 **od lokalizacji Pribisko – Zadný Ivanov** przez Ostrý grúň i Kozinec **do Przełęczy Pálenica**;
32. **Brestová** - niebieski szlak turystyczny nr 2766 **od dolnej stacji wyciągu krzesełkowego w ośrodku narciarskim Roháče - Spálená** przez Spálený žľab, Predný Salatín i rozdroże Predný Salatín hrebeň **na szczyt Brestová**;
33. **Rozdroże Predný Salatín hrebeň** - zielony szlak turystyczny nr 5564 **od górnej stacji wyciągu krzesełkowego w ośrodku narciarskim Roháče – Spálená do skrzyżowania z niebieskim szlakiem turystycznym nr 2766**;
34. **Zelená dolina** - niebieski szlak turystyczny nr 2764 **od wodospadu Roháčsky vodopád** przez rozdroże Pod Predným zeleným przez Rozdroże pod Troma kopami **po stawy Roháčske plesá**, zielony szlak turystyczny nr 5610 **od stawów Roháčske plesá** przez Rozdroże pod Troma kopami i Rozdroże pod Hrubou kopou **do przełęczy Baníkovské sedlo i na Baníkov**, żółty szlak turystyczny nr 8567 **od wodospadu Roháčsky vodopád** przez rozdroże Pod Predným zeleným przez Rozdroże pod Hrubou kopou **do przełęczy Baníkovské sedlo**, ścieżka dydaktyczna Roháčske plesá **od Ťatliakovej chaty po Roháčske plesá** (NPR Roháčske plesá);
35. **Smutná dolina** - niebieski szlak turystyczny nr 2707 **od Ťatliakovho plieska** przez rozdroże Smutná dolina **do przełęczy Smutné sedlo**, zielony szlak turystyczny nr 5610 **od Ťatliakovho plieska po Roháčske plesá** (NPR Roháčske plesá);
36. **Smutná dolina, Látaná dolina** - niebieski szlak turystyczny nr 2711 **od przełęczy Jamnícke sedlo** przez Volovec, Rákoň, Dlhý Úplaz **po szczyt Lúčna** (graniczące z NPR Roháčske plesá);
37. **Przełęcz Zábrat'** - zielony szlak turystyczny nr 5610 **od Ťatliakovho plieska do przełęczy Zábrat' - skrzyżowanie z żółtym szlakiem turystycznym** (NPR Roháčske plesá);
38. **Látaná dolina** - żółty szlak turystyczny nr 8566 **od rozdroża Látaná dolina przez rozdroże Zadná Látaná** przez przełęcz Zábrat' **na szczyt Rákoň** (graniczące z NPR Roháčske plesá) i zielony szlak turystyczny nr 5612 **od rozdroża Zadná Látaná na szczyt Lúčna**;
39. **Lúčna** - zielony szlak turystyczny nr 5612 **od lokalizacji Zverovka - Pučatinná poľana** przez przełęcz Sedlo pod Osobitou, Kasne i Roh **na szczyt Lúčna** (NPR Osobitá, graniczące z NPR Kotlový žľab);
40. **Bobrovecká dolina** - niebieski szlak turystyczny nr 2711 **od rozdroża Pod Umrľou do przełęczy Bobrovecké sedlo**;

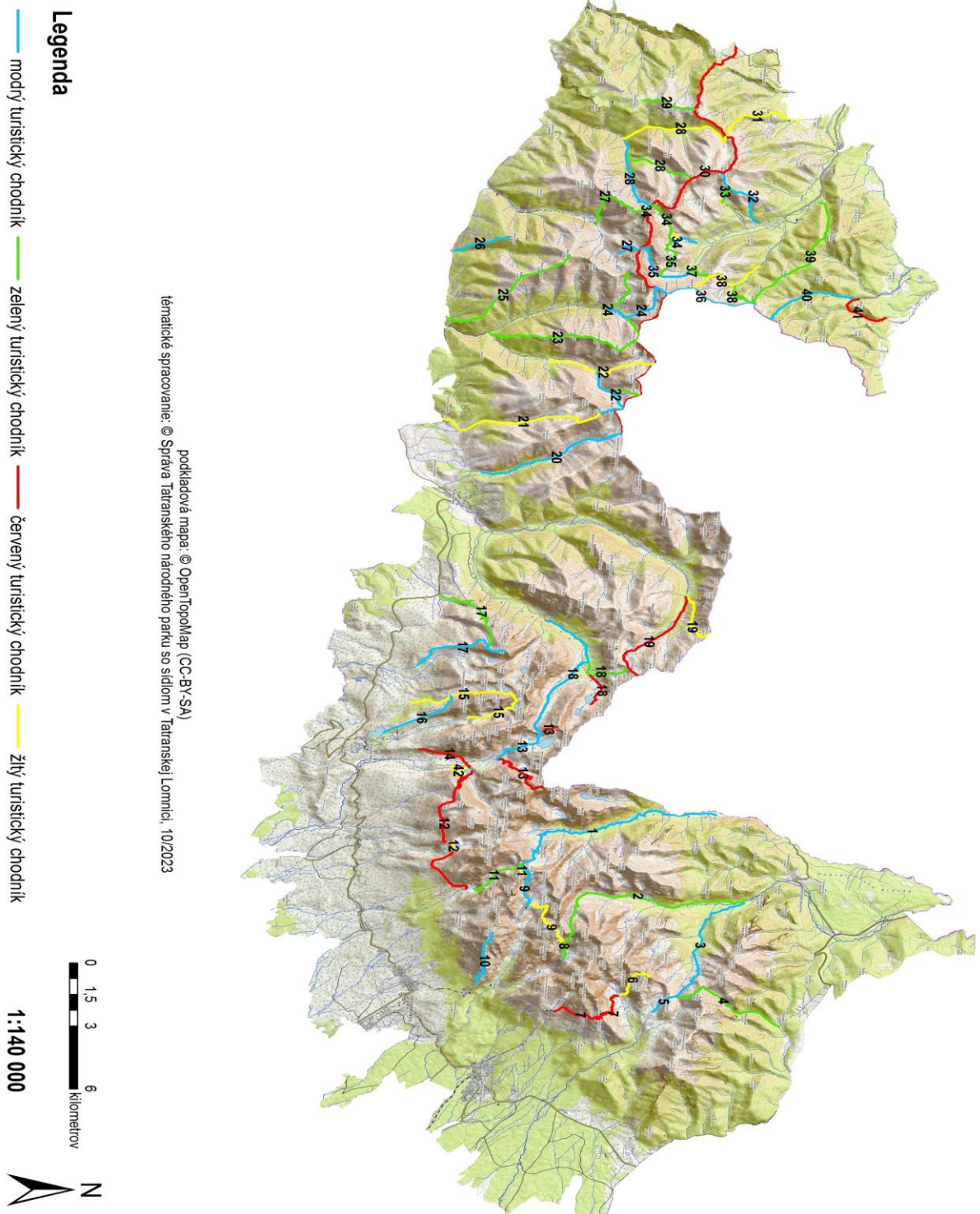
B. Sezonowe zamknięcie od 1 listopada do 30 kwietnia następnego roku kalendarzowego

41. **Juráňova dolina** - czerwony szlak turystyczny nr 0847b **od lokalizacji Juráňova dolina – ústie, przez przełęcz Umrľá po rozdroże Pod Umrľou równoległe ze ścieżką dydaktyczną** (NPR Juráňova dolina).

C. Sezonowe zamknięcie od 15 grudnia do 30 kwietnia następnego roku kalendarzowego

42. **Mengusovská dolina - Symboliczny cmentarz pod Osterwą** - żółty szlak turystyczny nr 8854 **w obu kierunkach na odcinku rozdroża Popradská poľana aż po Popradské pleso** (NPR Mengusovská dolina);

Mapa szlaków turystycznych w parku narodowym, które są sezonowo zamknięte



Lista miejsc i szlaków turystycznych na terenie parku narodowego, do których nie można wchodzić ze zwierzętami

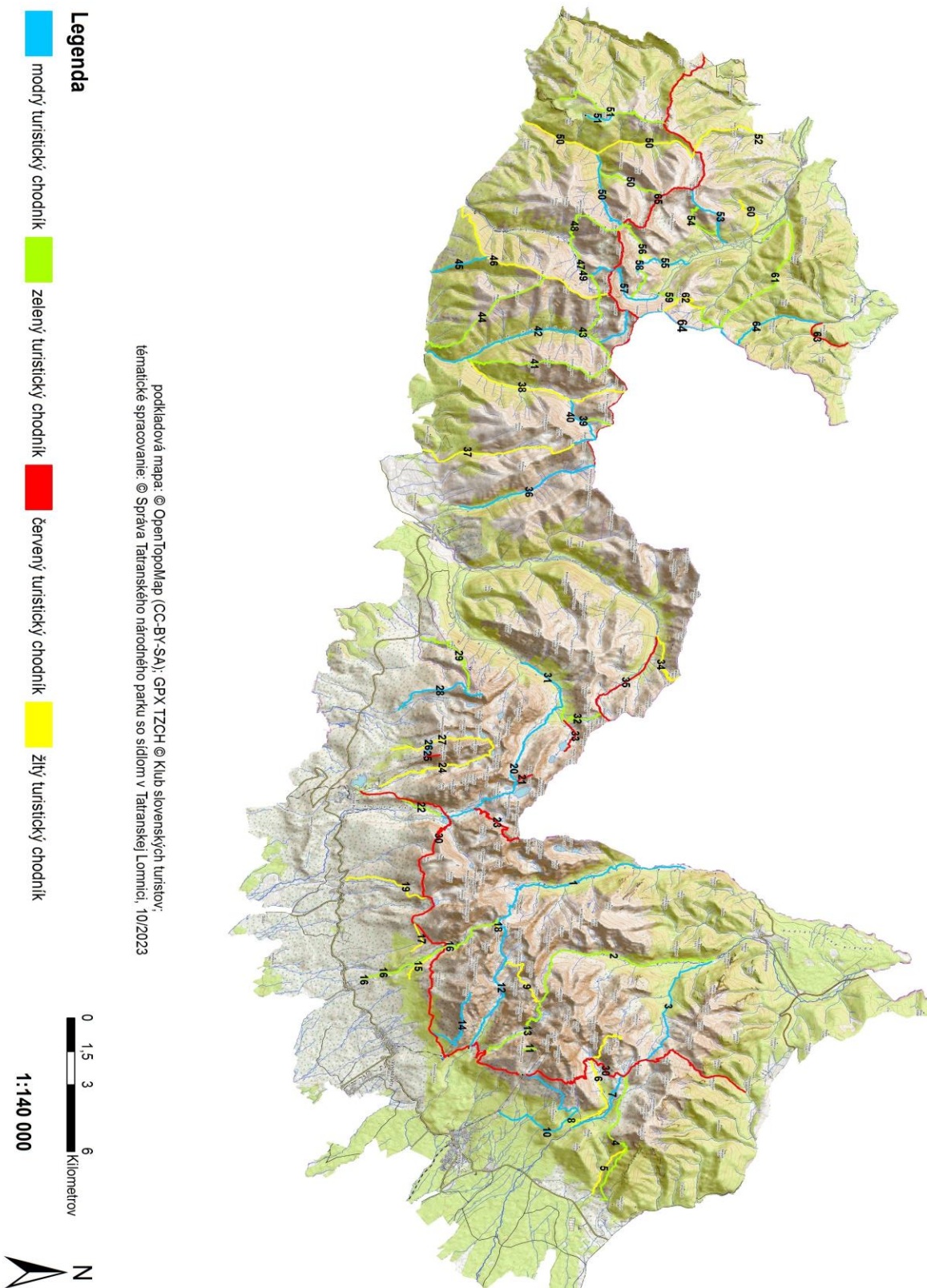
1. **Bielovodská dolina – niebieski szlak turystyczny nr 2907 od leśniczówki w Dolinie Bielovodskej po przełęcz Prielom;**
2. **Javorová dolina – zielony szlak turystyczny nr 5807 od rozdroża Pod Muráňom po przełęcz Sedielko;**
3. **Zadné Meďodoly - niebieski szlak turystyczny nr 2911 od leśniczówki pod Muráňom po przełęcz Kopské sedlo równoległe z zielonym szlakiem dydaktycznym Zadné Meďodoly od leśniczówki pod Muráňom po przełęcz Kopské sedlo;**
4. **Dolina siedmich prameňov - zielony szlak turystyczny nr 5810 od źródła Šumivý prameň po Veľké Biele pleso;**
5. **Dolina siedmich prameňov - żółty szlak turystyczny nr 8864 od Čiernej vody po schronisko Plesnivec;**
6. **Dolina Bielej vody Kežmarskej - żółty szlak turystyczny nr 8861 od źródła Šalviový prameň po Jahňací štít;**
7. **Dolina Bielej vody Kežmarskej - niebieski szlak turystyczny nr 2911 od źródła Šalviový prameň po Kopské sedlo;**
8. **Dolina Bielej vody Kežmarskej - zielony szlak turystyczny nr 5809 od Folvarskej poľany po Kovalčíkovú poľanę;**
9. **Malá i Veľká Studená dolina - żółty szlak turystyczny nr 8860 od schroniska Téryho chata po Zbojnícką chatę;**
10. **Skalná dolina - niebieski szlak turystyczny nr 2908 od Štartu po Skalnaté pleso;**
11. **Skalná dolina - zielony szlak turystyczny nr 5808 od przełęczy Lomnické sedlo po Veľką Lomnicką vežę;**
12. **Veľká Studená dolina - niebieski szlak turystyczny nr 2907 od Hrebienka po przełęcz Prielom;**
13. **Malá Studená dolina - zielony szlak turystyczny nr 5807 od Hrebienka po przełęcz Sedielko;**
14. **Slavkovská dolina - niebieski szlak turystyczny nr 2906 od Rozdroża pod Slavkovskim štítem po Slavkovský štít;**
15. **Slavkovská dolina - żółty szlak turystyczny nr 8858 od Rozdroża nad Zrubami po Velicką poľanę;**
16. **Velická dolina - zielony szlak turystyczny nr 5806 od Tatranskej Polianky po Poľský hrebeň (rozdroże z niebieskim szlakiem turystycznym nr 2907 pod Poľským hrebeňom) z wyjątkiem drogi asfaltowej z Tatrzańskej Polianki do Sliezskiego Domu (trasa rowerowa nr 2865);**
17. **Velická dolina - żółty szlak turystyczny nr 8856 od Rozdroża na Velickom moste po Rozdroże pod Suchym vrchem;**
18. **Velická dolina - żółty szlak turystyczny nr 8857 od Poľského hrebeňa po Východną Vysoką;**
19. **Velická dolina - żółty szlak turystyczny nr 8855 od Vyšných Hágów po Batizovské pleso;**
20. **Mengusovská dolina - niebieski szlak turystyczny nr 2902 od odgałęzienia zimowej drogi do Jeziora Szczyrbskiego do ujścia Hlińskiej Doliny;**

21. **Mengusovská dolina** - czerwony szlak turystyczny nr 0934 **od Vyšného Kôprovského sedla po Kôprovský štít;**
22. **Mengusovská dolina** - zielony szlak turystyczny nr 5805 **od Triganu po odgałęzienie zimowej drogi do Jeziora Szczyrbskiego;**
23. **Mengusovská dolina** - czerwony szlak turystyczny nr 0933 **od Rozdroża pri Žabom potoku po Rysy;**
24. **Mlynická dolina** - żółty szlak turystyczny nr 8853 **od hotelu FIS po Bystrą lávkę;**
25. **Mlynická dolina** - czerwony szlak turystyczny nr 0935 **od schroniska Chata pod Soliskom po Predné Solisko;**
26. **Mlynická dolina** - niebieski szlak turystyczny nr 2836a **od schroniska Chata pod Soliskom po Škutnastą poľanę;**
27. **Furkotská dolina** - żółty szlak turystyczny nr 8853 **od rozdroża Pod Furkotskou dolinou na Tatranskej magistráli po Bystrą lávkę;**
28. **Važecká dolina** - niebieski szlak turystyczny nr 2903 **od stawu Jamské pleso po Kriváň;**
29. **Belianska dolina** – zielony szlak turystyczny nr 5803 **od Troch Studničiek po Kriváň;**
30. **Tatranská magistrála** – czerwony szlak turystyczny nr 0930 **od Rozdroża pred Heliosom, dalej przez Trigan, Popradské pleso, Batizovské pleso, Sliezsky dom, Hrebienok, Rozdroże nad Rainerovą chatą, rozdroże przy schronisku Skalnatá chata i od stawu Skalnaté pleso, Chata pri Zelenom plese, Veľké Biele pleso, Kopské sedlo, Široké sedlo po Rázcestie Monkova dolina**, na niektórych odcinkach w połączeniu z zieloną ścieżką edukacyjną **Ścieżka przez las między Stawem i stawem (Cesta lesom medzi Plesom a plesom) od Triganu po rozdroże nad Popradskim plesom** i zieloną ścieżką dydaktyczną **Monkova dolina od rozdroża Monkova dolina** przez przełęcz **Široké sedlo do przełęczy Kopské sedlo;**
31. **Kôprová dolina** - niebieski szlak turystyczny nr. 2902 **od wodospadu Kmeťov vodopád do ujścia Hlinskej doliny;**
32. **Kôprová dolina** - zielony szlak turystyczny nr 5801 **od ujścia Hlinskej doliny po Przełęcz Závory;**
33. **Kôprová dolina** - czerwony szlak turystyczny nr 0932 **od Rozdroża pod Temnými smrečínami po Nižné Temnosmrečinské pleso;**
34. **Tichá dolina** - żółty szlak turystyczny nr 8851 **od rozdroża Liptovský košiar po Kasprov vrch;**
35. **Tichá dolina** - czerwony szlak turystyczny nr 0931 **od rozdroża Liptovský košiar po przełęcz Hladké sedlo;**
36. **Kamenistá dolina** - niebieski szlak turystyczny nr 2901 **od lokalizacji salašisko (Podbanské) po przełęcz Pyšné sedlo;**
37. **Bystrá dolina** - żółty szlak turystyczny nr 8622 **od Rozdroża pod Bystrą na szczyt Bystrá;**
38. **Račkova dolina** - żółty szlak turystyczny nr 8621 **od Rozdroża Račkovej i Jamnickej doliny po przełęcz Račkove sedlo;**
39. **Račkova dolina** - niebieski szlak turystyczny nr 2712 **od Rozdroża pod Klinom po Bystrą;**
40. **Račkova dolina** - zielony szlak turystyczny nr 5617 **od Rozdroża pod Klinom po Sivą vežę;**
41. **Otrhance** - zielony szlak turystyczny nr 5610 **od Rozdroża Jamnickej i Račkovej doliny - Hrubý vrch;**

42. **Jamnická dolina** - niebieski szlak turystyczny nr 2711 **od ujścia Úzkiej doliny po przełęcz Jamnícke sedlo;**
43. **Jamnická dolina** - zielony szlak turystyczny nr 5610 **od Hrubego vrchu po przełęcz Žiarske sedlo;**
44. **Baranec** - zielony szlak turystyczny nr 5613 **od Schroniska Orešnica po Baranec;**
45. **Holý vrch** - niebieski szlak turystyczny nr 2714 **od rozdroża Pod Holým vrchom po Holý vrch;**
46. **Žiarska dolina** – żółty szlak turystyczny nr 8618 **od ujścia Žiarskej doliny przez Holý vrch, Baranec, Smrek po Plačlivé;**
47. **Žiarska dolina** - niebieski szlak turystyczny nr 2707 **od schroniska Žiarska chata do przełęczy Smutné sedlo;**
48. **Žiarska dolina** - zielony szlak turystyczny nr 5610 **od schroniska Žiarska chata przez Baníkov po przełęcz Baníkovské sedlo;**
49. **Žiarska dolina** - zielony szlak turystyczny nr 5610 **od schroniska Žiarska chata po przełęcz Žiarske sedlo;**
50. **Jalovecká dolina (Parichvost, Hlboká dolina, Bobrovecká dolina, Jalovecká dolina)** - niebieski szlak turystyczny nr 2710 **od rozdroża Pod Lyscom przez rozdroże Parichvost do przełęczy Baníkovské sedlo,** zielony szlak turystyczny nr 5611 **od rozdroża Pod Lyscom przez rozdroże Parichvost na szczyt Salatín** i żółty szlak turystyczny nr 8617 **od rozdroża Ústie Jaloveckej doliny do przełęczy Pálenica;**
51. **Jalovecká dolina** - zielony szlak turystyczny nr 5608 **od rozdroża Pod Babkami przez Babky, przełęcz Predúvratie, Ostrą po Sivý vrch;** niebieski szlak turystyczny nr 2736 **od schroniska Pod Náružím do przełęczy Predúvratie;**
52. **Sedlo Pálenica** - żółty szlak turystyczny nr 8617 **od lokalizacji Pribisko – Zadný Ivanov przez Ostrý grúň i Kozinec do Przełęczy Pálenica;**
53. **Salatínska dolina** - niebieski szlak turystyczny nr 2766 **od dolnej stacji wyciągu krzesełkowego ośrodka narciarskiego Roháčce - Spálená po szczyt Brestová;**
54. **Salatínska dolina** - zielony szlak turystyczny nr 5564 **od lokalizacji Spálený žlab przez górną stację wyciągu krzesełkowego ośrodka narciarskiego Roháčce – Spálená po Predný Salatín – graň;**
55. **Roháčska dolina** – niebieski szlak turystyczny nr 2764 **od Adamcuľa - koniec drogi asfaltowej po stawy Roháčske plesá;**
56. **Roháčska dolina** – żółty szlak turystyczny nr 8567 **od Adamcuľa - koniec drogi asfaltowej po przełęcz Baníkovské sedlo;**
57. **Smutná dolina** - niebieski szlak turystyczny nr 2707 **od dawnego schroniska Ťatliakova chata po przełęcz Smutné sedlo równoległe ze ścieżką dydaktyczną Roháčske plesá od dawnego schroniska Ťatliakova chata po Rozdroże Smutná dolina;**
58. **Smutná dolina** - zielony szlak turystyczny nr 5610 **od dawnego schroniska Ťatliakova chata przez stawy Roháčske plesá po przełęcz Baníkovské sedlo równoległe ze ścieżką dydaktyczną Roháčske plesá od rozdroża Smutná dolina po Roháčske plesá;**
59. **Roháčska dolina** – zielony szlak turystyczny nr 5610 **od dawnego schroniska Ťatliakova chata po Przełęcz Zábrat’;**
60. **Zverovka** – żółty szlak turystyczny nr 8574 **od pomnika SNP (Słowackiego Powstania Narodowego) do Szpitala Partyzanckiego;**

61. **Látaná dolina** - zielony szlak turystyczny nr 5612 **od Zverovki** przez przełęcz Sedlo pod Osobitou, Kasne, Lúčną **po rozdroże Zadná Látaná**;
62. **Látaná dolina** - żółty szlak turystyczny nr 8566 **od rozdroża Zadná Látaná po Rákoň**;
63. **Juráňova dolina** – czerwony szlak turystyczny nr 0847b: **od ujścia Juráňovej doliny po Rozdroże pod Umlou** równoległe z zielonym szlakiem turystycznym Juráňova dolina **od ujścia Juráňovej doliny po Rozdroże pod Umlou**;
64. **Bobrovecká dolina** - niebieski szlak turystyczny nr 2711 **od Rozdroża Pod Umlou** przez przełęcz Bobrovecké sedlo, Lúčną, Rákoň **po przełęcz Jamnícke sedlo**;
65. **Główna grań Tatr Zachodnich w obu kierunkach** - czerwony szlak turystyczny nr 0862b **od przełęczy Hutianske sedlo przez Sivý vrch, Brestovą, Salatín, Spáleną, Baníkov, Hrubą kope, Plačlivé, Ostrý Roháč, Volovec, Hrubý vrch, Končistą, Klin po przełęcz Pyšné sedlo**.

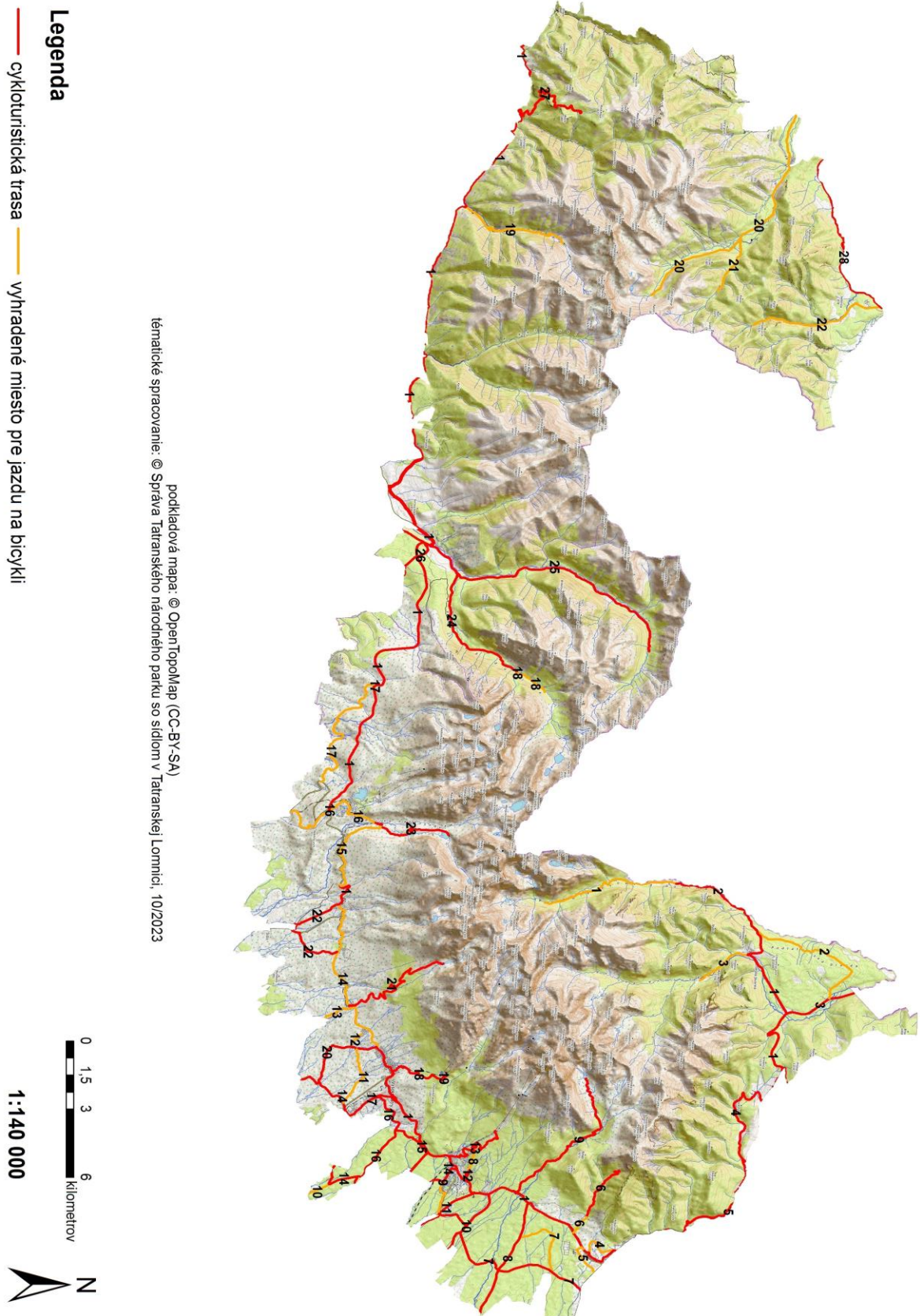
Mapa miejsc i szlaków turystycznych na terenie parku narodowego, do których nie można wchodzić ze zwierzętami



Lista miejsc przeznaczonych do jazdy na rowerze na terenie parku narodowego

1. Horáreň Biela voda - polana pod obozowiskiem Táborisko na polanie pod Vysoką w Dolinie Białej Wody;
2. Tatranská Javorina – Pavlová;
3. Javorová dolina;
4. Fľak - Tatranská Kotlina;
5. Košariská – Fľak;
6. Čierna voda - Cesta Slobody;
7. Kamenná cesta;
8. Grand Hotel Praha Tatranská Lomnica - Javorová cesta;
9. Camp Tatranec;
10. Mlynica spojka;
11. Pętla Žakovská polana;
12. Tatranské Zruby spojka;
13. Gerlachov - Tatranská Polianka;
14. Podtatranská cyklomagistrála (Nový Smokovec - Vyšné Hágy);
15. Podtatranská cyklomagistrála (Cesta slobody / Smrekovec - Holá úboč);
16. Podtatranská cyklomagistrála (Štrbské Pleso - Štrba);
17. Kolečková - Štrbské Pleso;
18. Kmeťov vodopád - zadaszenie pod Garajovą doliną;
19. Žiarska dolina;
20. Zuberec - Ťatliakova chata;
21. Látaná dolina;
22. Oravice - Bobrovecká dolina.

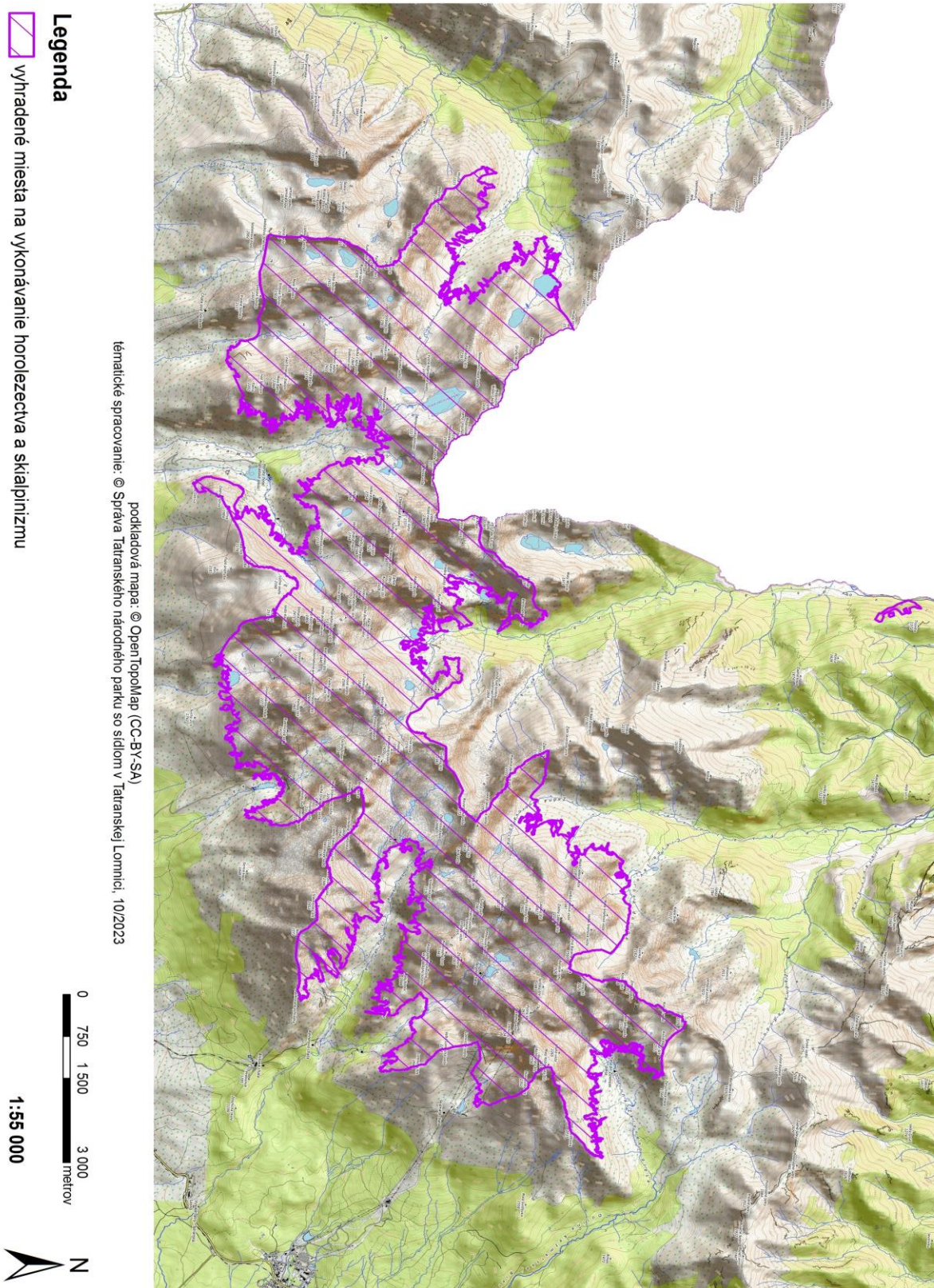
Mapa tras rowerowych i miejsc przeznaczonych do jazdy na rowerze na terenie parku narodowego



Lista miejsc, w których zabroniona jest wspinaczka górską i uprawianie skialpinizmu na terenie parku narodowego

1. Masyw Szerokiej (Javorinská Široká) aż do przełęczy predné Javorové sedlo;
2. Rovníky;
3. Svišťová dolina z wyjątkiem Zamarzniętego Kotła;
4. Žabia Bielovodská dolina wraz z przyległymi stokami w Dolinie Białej Wody od Młynára po Limbové vežičky;
5. Kolová dolina ze wszystkimi przyległymi kotłami i ścianami, Jahňací kotel, Dolina Bielych plies;
6. Čierna Javorová dolina - północno-zachodnia część ograniczona Czernym Javorowym potokiem po przełęcz Ladové sedlo i Baranią dolinkę;
7. Tatry Bielskie z wyjątkiem kamieniołomu koło Tatrzańskiej Kotliny;
8. Huncovská kotlinka - obszar nad czerwonym szlakiem turystycznym pomiędzy Huncovskim štítem a Veľką Svišťovką; wyjątek stanowi przejście przez grań nieoznakowanym szlakiem między Veľką Svišťovką a Kežmarskim štítem oraz przejście przez grań nieoznakowanym szlakiem między przełęczą Huncovské sedlo a Kežmarskim štítem;
9. Slavkovská dolinka ograniczona Slavkovskim štítem, Východną Slavkovską veżą, Bradavicą, Dvojčitą veżą i Velicką kopą po Medvedie sedlo; wyjątek stanowi przejście po grani (granicy) tego zakazanego miejsca;
10. Štôlska dolina ograniczona granią Klin – Tupá – Lúčne sedlo – Končistá, a od południa szlakiem turystycznym (magistrala – czerwony szlak turystyczny nr 0930); wyjątek stanowi przejście przez grań nieoznakowanym szlakiem na trasie Sedlo pod Ostrvou - Tupá - Lúčne sedlo – Končistá i z powrotem na szlak pieszy (magistrala – czerwony szlak turystyczny nr 0930);
11. Okolica Krywania ze wszystkimi przyległymi grzbietami i dolinami (Nefcerka, Kotliny, Škaredý žľab, Za Handel, Dolina Suchá voda, Rameno Kriváňa), od północnego wschodu granicę tworzy grzbiet Hrubá kopa - Hrubý vrch, a wschodnią granicę Koží chrbát od Sedielka przez Ostrą veżę, Liptovską veżę, poniżej wzniesienia Ostrá w kierunku Furkotský štít; wyjątek stanowi przejście po grani (granicy) tego zakazanego miejsca;
12. Západné Tatry (Tatry Zachodnie) z wyjątkiem rejonu Vápenka w katastrze Zuberec.

Mapa miejsc przeznaczone do uprawiania wspinaczki górskiej i skialpinizmu na terenie parku narodowego



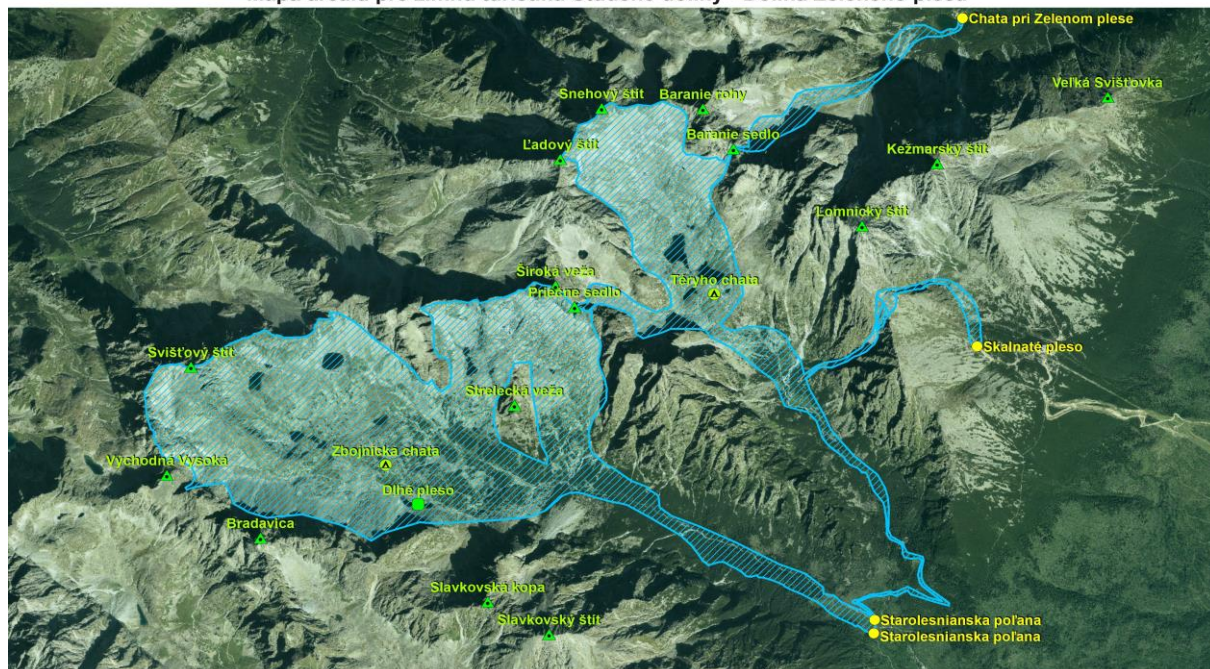
Lista miejsc – obszarów i korytarzy przeznaczonych do uprawiania turystyki zimowej na terenie parku narodowego

1. Obszar turystyki zimowej Doliny Zimnej Wody (Studené doliny) – Dolina Kieżmarska (Dolina Zeleného plesa) – Łomnicki Staw (Skalnaté pleso), który tworzą:
 - a) obszar nr 1 wyznaczony punktami geograficznymi – Dlhé pleso (schronisko Zbojnícka chata) w Dolinie Staroleśnej (Veľká Studená dolina) – Wschodnia Slavkovská veža – Bradavica – Wschodnia Vysoká – przełęcz Prielom – Divá veža – Svišťový štít – Malý Závrat – Ostry štít – Široká veža – przełęcz Priečne sedlo – Strelecká veža – Strelecké polia – Brána – Dlhé pleso; punkt wyjścia stanowi Starolesnianska poľana,
obszar nr 2 wyznaczony punktami geograficznymi – schronisko Téryho chata – Ľadový hrebeň – Malý Ľadový štít – Ľadový štít – Snehový štít – Baranie rohy – Baranie sedlo – schronisko Téryho chata, przy czym obszary 1 i 2 są połączone ze sobą dwukierunkowym korytarzem liniowym Priečne sedlo – Pod Sedielkom – Téryho chata, a obszar nr 2 jest połączony z Zielonym Stawem Kieżmarskim (Zelené pleso) dwukierunkowym korytarzem liniowym Baranie sedlo – dno Veľkej Zmrzlej doliny – Dolina Zeleného plesa (schronisko Chata pri Zelenom plese); punktami wyjścia są Starolesnianska poľana i schronisko Chata pri Zelenom plese,
 - b) korytarz turystyki zimowej Filmársky žľab – Kartárikov žľab: dwukierunkowy korytarz o szerokości od 15 do 250 m, wyznaczony punktami geograficznymi – Téryho kuloár – Filmársky žľab – Ľomnické sedlo – Kartárikov žľab – trasa zjazdowa z Ľomnickiej Przełęczy tak, że punktami wyjścia są Starolesnianska poľana i Ľomnicki Staw,
2. korytarz turystyki zimowej Mlynická dolina, który tworzą:
 - a) część korytarza Predné Solisko: dwukierunkowy korytarz o szerokości od 30 do 300 m, wyznaczony punktami geograficznymi – Štrbské Pleso – Vodopád Skok – Soliskové sedlo – Predné Solisko – Chata pod Soliskom tak, że punktami wyjścia są Štrbské Pleso i Chata pod Soliskom,
 - b) część korytarza Patria: dwukierunkowy korytarz o szerokości od 30 do 400 m, wyznaczony punktami geograficznymi Trigan – Patria – Vodopád Skok – Štrbské Pleso tak, że punktami wyjścia są Trigan i Štrbské Pleso,
3. obszar turystyki zimowej Mengusovská dolina: zamknięty obszar wyznaczony punktami geograficznymi – Popradské Pleso – rozdroże przy Žabim potoku – Žabie plesá – Volia veža – Hincova veža, a w kierunku południowym wzdłuż wschodnich stoków poniżej Volovca tak, że punktem wyjścia jest Popradské Pleso,
4. obszar turystyki zimowej Žiarska dolina: zamknięty obszar wyznaczony punktami geograficznymi Žiarska chata – Baníkov – Hrubá kopa – Tri kopy – Smutné sedlo – Plačlivé – Žiarske sedlo – Smrek – Baranec – Žiarska chata, tzn. lokalizacje Veľké Závraty, Malé Závraty tak, że punktem wejścia na teren turystyki zimowej jest schronisko Žiarska chata,
5. obszar turystyki zimowej Červenec: zamknięty obszar wyznaczony punktami geograficznymi – Pensjonat Ďumbier – Babky – przełęcz Predúvratie – Veľká kopa – Ostrá – przełęcz Priehyba – górna granica lasu – schronisko Chata pod Náružím – granica narodowego rezerwatu przyrody Mních – Pensjonat Ďumbier tak, że punktem wejścia na teren turystyki zimowej jest Pensjonat Ďumbier,
6. obszar turystyki zimowej Zelená dolina: zamknięty obszar wyznaczony punktami geograficznymi – Adamcuľa – grań Zadná Spálená – Spálená – Pachoľa – Baníkov – Hrubá kopa – Roháčsky vodopád – Adamcuľa tak, że punktem wejścia jest Adamcuľa,
7. obszar turystyki zimowej Salatínska dolina: zamknięty obszar wyznaczony punktami geograficznymi – górna stacja wyciągu krzesełkowego ośrodka narciarskiego Spálená – grań Predného Salatína – grań Brestovej – grań Salatín – grań Zadného Salatína – górna stacja wyciągu krzesełkowego ośrodka narciarskiego Spálená tak, że punktem wejścia na teren turystyki zimowej jest górna stacja wyciągu krzesełkowego ośrodka narciarskiego Spálená.

Mapy miejsc – obszarów i korytarzy przeznaczonych do uprawiania turystyki zimowej na terenie parku narodowego

Rysunek nr 12a

Mapa areálu pre zimnú turistiku Studené doliny - Dolina Zeleného pleša



podkladová ortofotomapa: © 2023 Geodetický a kartografický ústav Bratislava
tématické spracovanie: © Správa Tatranského národného parku so sídlom v Tatranskej Lomnici, 10/2023

Legenda

- hranica areálu pre zimnú turistiku
- chata
- pleso
- kóta
- východiskový bod

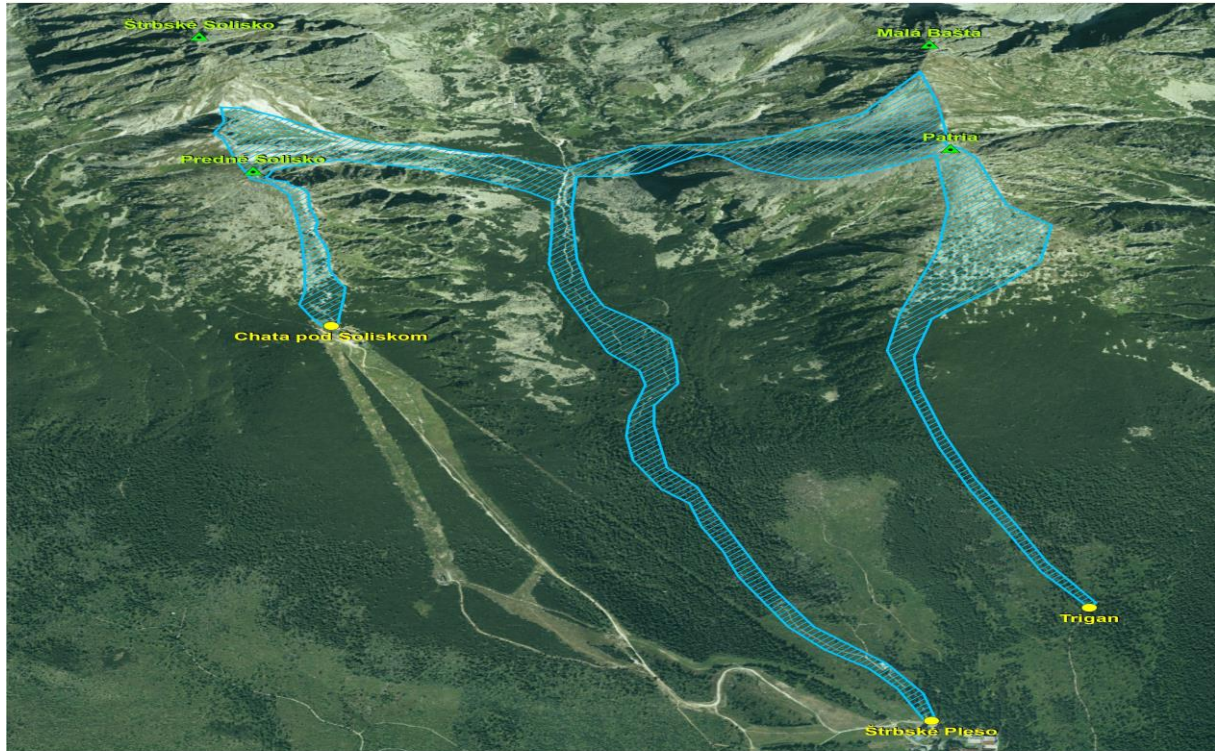
0 250 500 1 000 metrov

1:21 000



Rysunek nr 12b

Mapa koridoru pre zimnú turistiku Mlynická dolina a Patria



podkladová ortofotomapa: © 2023 Geodetický a kartografický ústav Bratislava
 tématické spracovanie: © Správa Tatranského národného parku so sídlom v Tatranskej Lomnici, 10/2023

Legenda

- hranica koridoru pre zimnú turistiku
- ▲ kóta
- východiskový bod

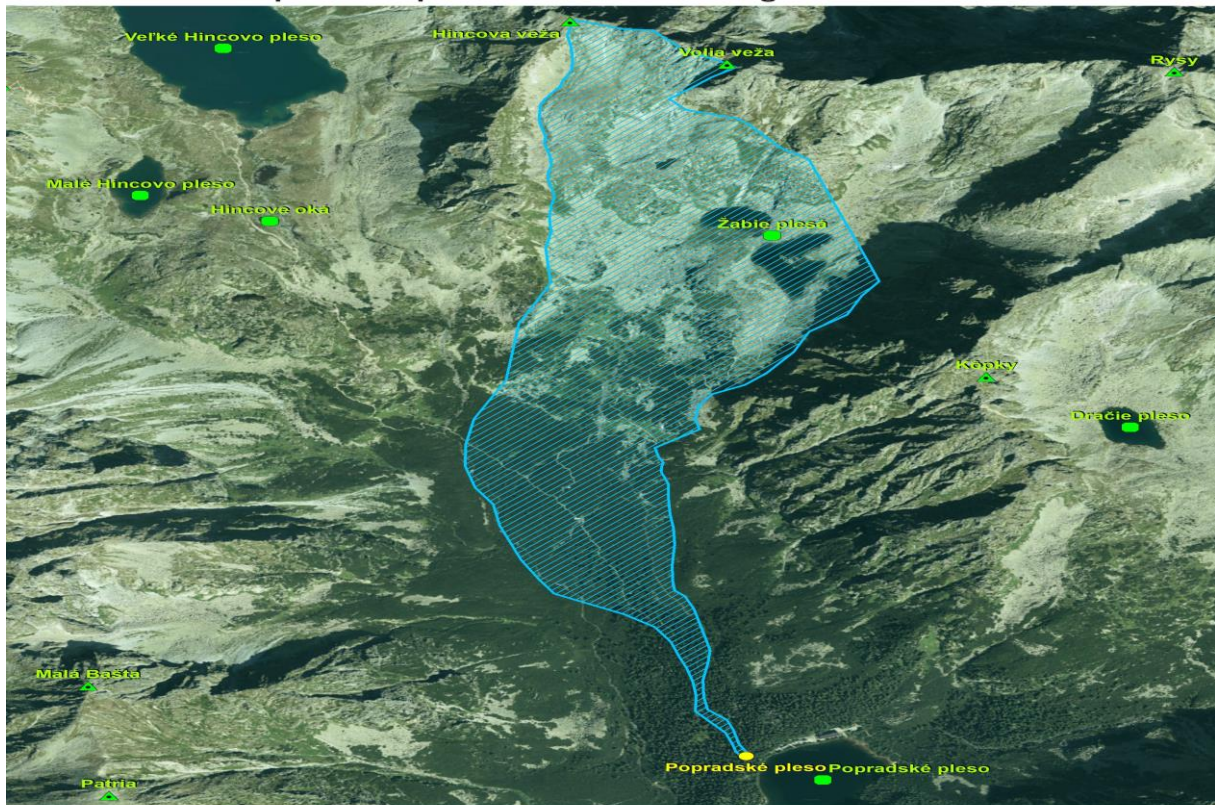
0 125 250 500 metrov

1:9 000



Rysunek nr 12c

Mapa areálu pre zimnú turistiku Mengusovská dolina



podkladová ortofotomapa: © 2023 Geodetický a kartografický ústav Bratislava
 tématické spracovanie: © Správa Tatranského národného parku so sídlom v Tatranskej Lomnici, 10/2023

Legenda

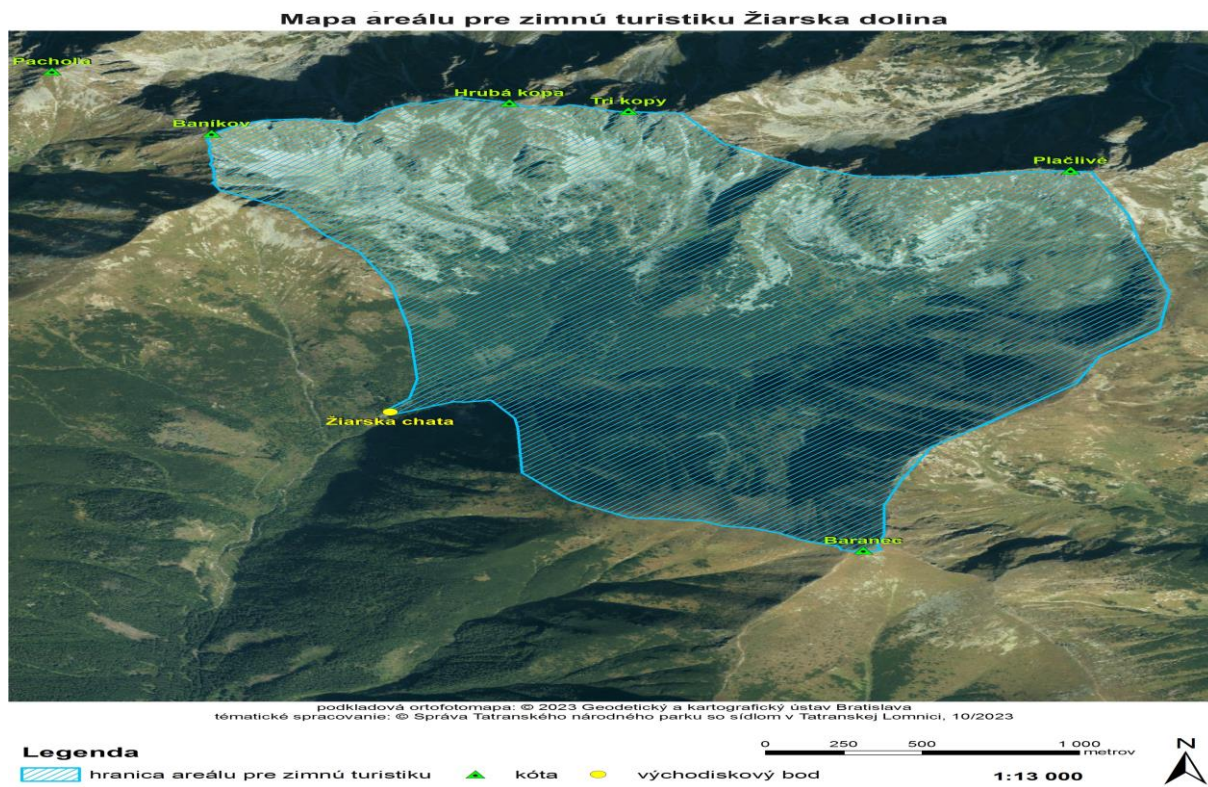
- hranica areálu pre zimnú turistiku
- pleso
- ▲ kóta
- východiskový bod

0 150 300 600 metrov

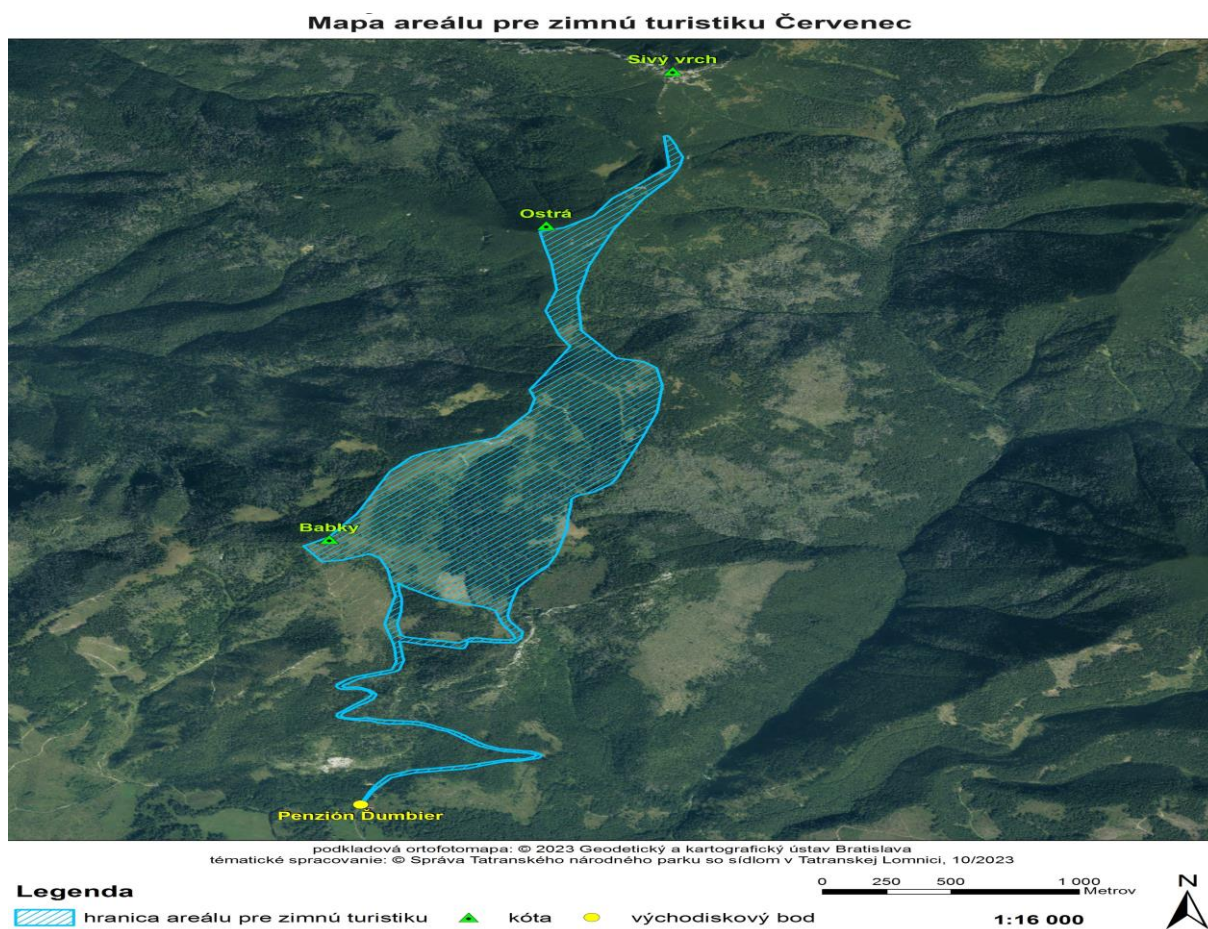
1:9 000



Rysunek nr 12d

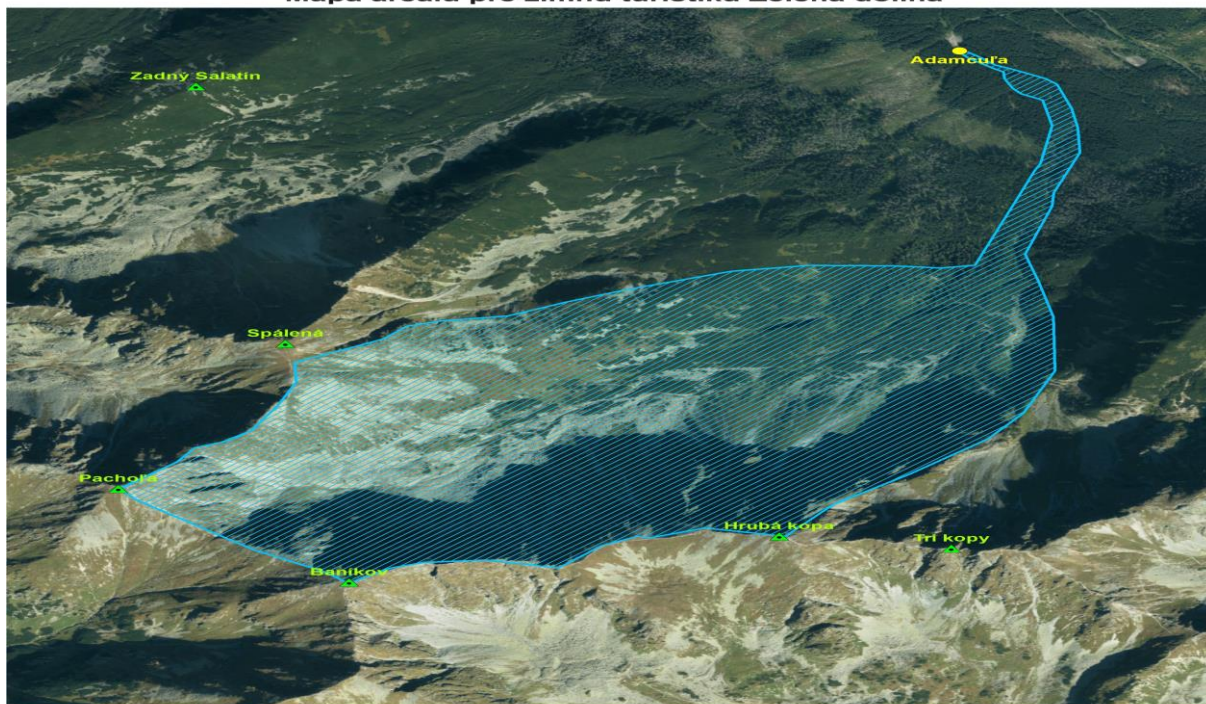


Rysunek nr 12e



Rysunek nr 12f

Mapa areálu pre zimnú turistiku Zelená dolina



podkladová ortofotomapa: © 2023 Geodetický a kartografický ústav Bratislava
tématické spracovanie: © Správa Tatranského národného parku so sídlom v Tatranskej Lomnici, 10/2023

Legenda

-  hranica areálu pre zimnú turistiku
-  východiskový bod
-  kóta

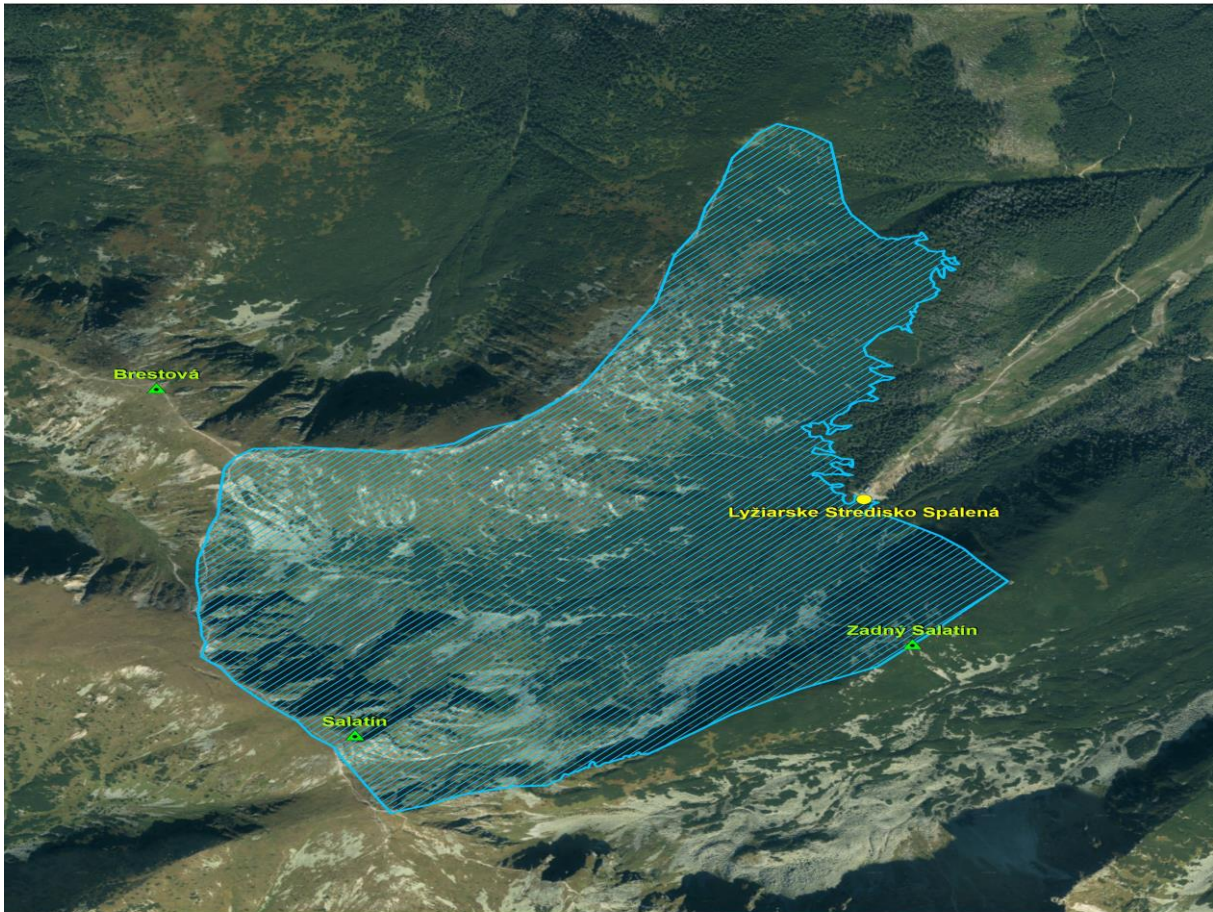
0 125 250 500 metrov

1:9 000



Rysunek nr 12g

Mapa areálu pre zimnú turistiku Salatínska dolina



podkladová ortofotomapa: © 2023 Geodetický a kartografický ústav Bratislava
tematické spracovanie: © Správa Tatranského národného parku so sídlom v Tatranskej Lomnici, 10/2023

Legenda

 hranica areálu pre zimnú turistiku  kóta  východiskový bod

0 125 250 500 metrov

1:9 000



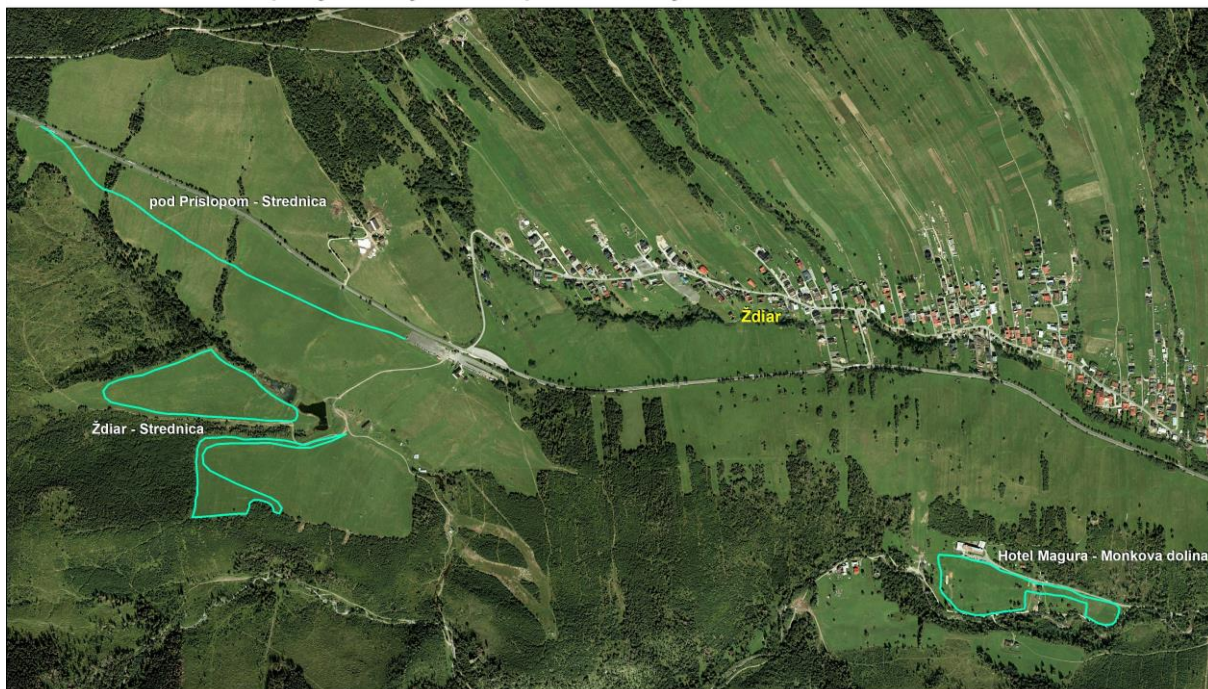
Lista miejsc przeznaczonych do uprawiania narciarstwa biegowego na terenie parku narodowego

1. Ždiar – Strednica;
2. pod Príslopem – Strednica;
3. Hotel Magura - Monkova dolina;
4. Tatranská Lomnica - Tatranská Kotlina;
5. Tatranská Lomnica – Jamy;
6. Tatranská Lomnica – Kolbisko;
7. Tatranská Lomnica - Starolesnianske lúky – łącznik (do otuliny parku narodowego);
8. Dolný Smokovec - Farské lúky;
9. Dolný Smokovec - Tri môstky;
10. Vyšné Hágy - Nový Smokovec;
11. Tatranská Polianka - Hotel Hubert - Gerlachov (do otuliny parku narodowego);
12. Nová Polianka;
13. Vyšné Hágy;
14. Štôla (do otuliny parku narodowego);
15. Tatranská Štrba - Štrbské Pleso;
16. Kompleks narciarstwa biegowego Štrbské Pleso (FIS, Anđelova, Slepé pleso, Furkotská);
17. Zuberec - Zverovka (do otuliny parku narodowego);
18. Zverovka – Adamcuľa.

Mapy miejsc przeznaczonych do uprawiania narciarstwa biegowego na terenie parku narodowego

Rysunek nr 14a

Mapa vyhradených miest pre bežecké lyžovanie v okolí obce Zdiar



podkladová ortofotomapa: © 2022 Geodetický a kartografický ústav Bratislava
tématické vyhotovenie: © Správa Tatranského národného parku so sídlom v Tatranskej Lomnici, 12/2022

Legenda

— vyhradené miesto bežeckého lyžovania

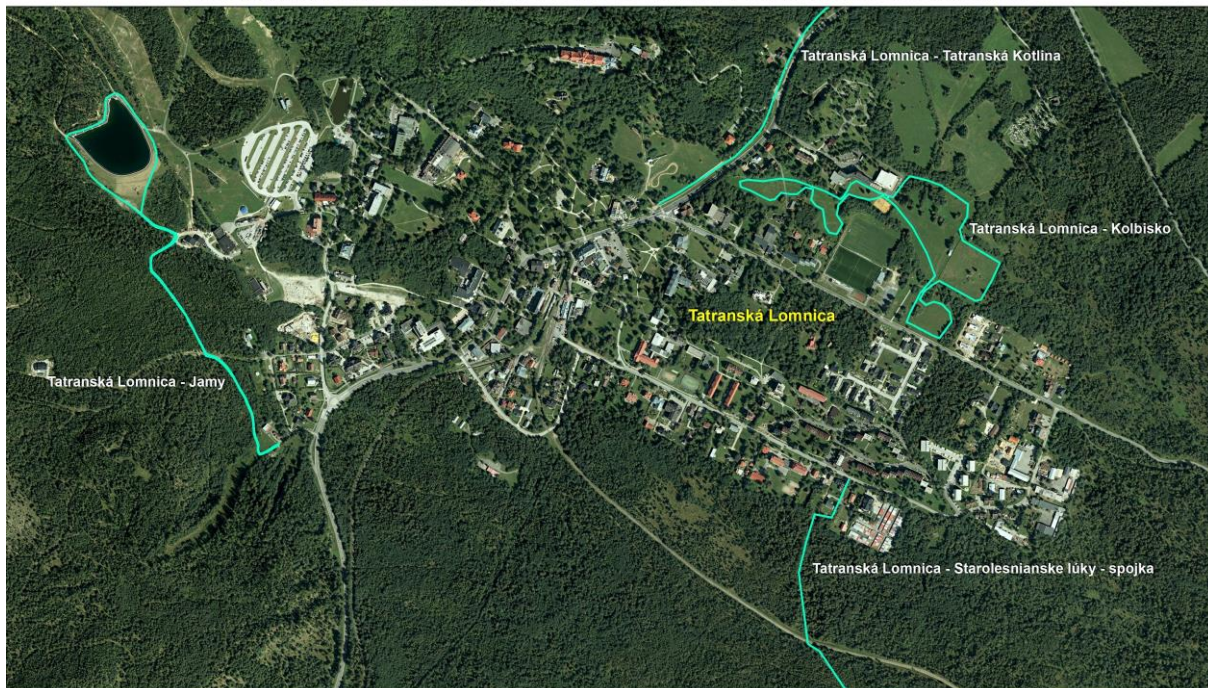
0 125 250 500 metrov

1:13000



Rysunek nr 14b

Mapa vyhradených miest pre bežecké lyžovanie v okolí Tatranskej Lomnice



podkladová ortofotomapa: © 2022 Geodetický a kartografický ústav Bratislava
tématické vyhotovenie: © Správa Tatranského národného parku so sídlom v Tatranskej Lomnici, 12/2022

Legenda

— vyhradené miesto bežeckého lyžovania

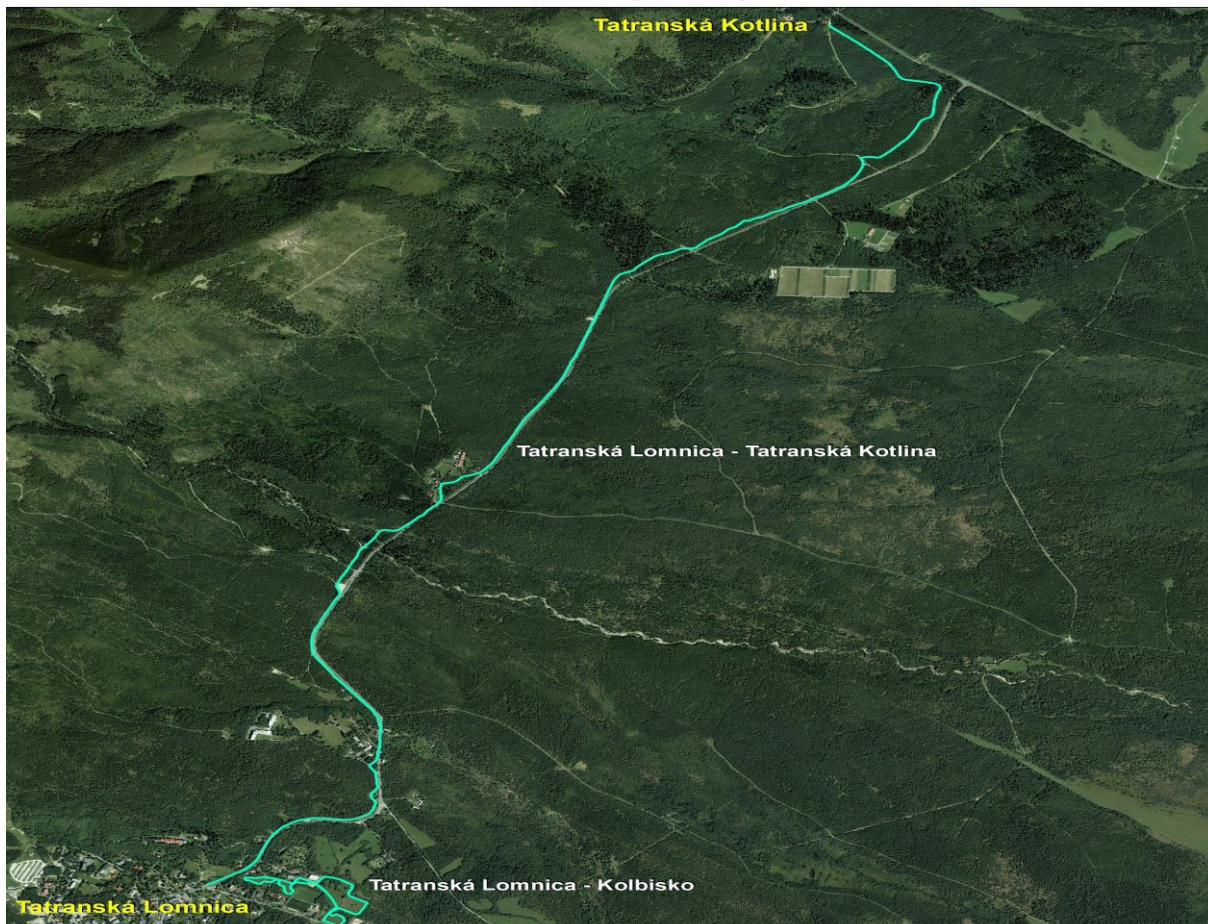
0 100 200 400 metrov

1:10000



Rysunek nr 14c

Mapa vyhradených miest pre bežecké lyžovanie v okolí Tatranskej Lomnice a Tatranskej Kotliny



podkladová ortofotomapa: © 2022 Geodetický a kartografický ústav Bratislava
tématické vyhotovenie: © Správa Tatranského národného parku so sídlom v Tatranskej Lomnici, 12/2022

Legenda

— vyhradené miesto bežeckého lyžovania

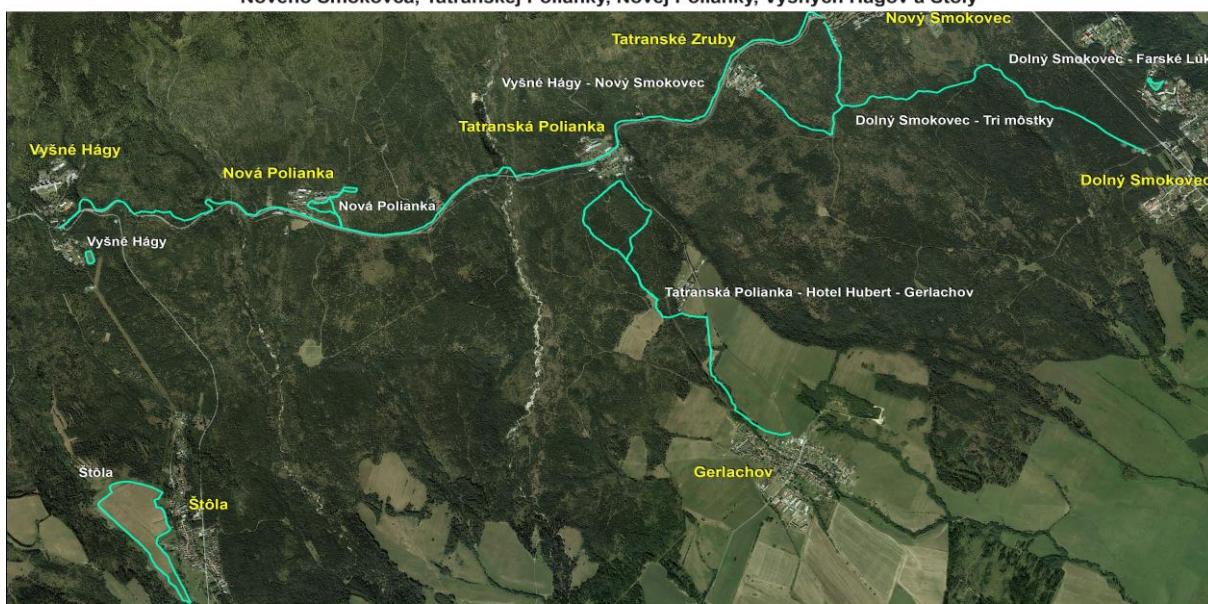
0 250 500 1 000 metrov

1:30000



Rysunek nr 14d

Mapa vyhradených miest pre bežecké lyžovanie v okolí Dolného Smokovca, Nového Smokovca, Tatranskej Polianky, Novej Polianky, Vyšných Hágov a Štôly



podkladová ortofotomapa: © 2022 Geodetický a kartografický ústav Bratislava
tématické vyhotovenie: © Správa Tatranského národného parku so sídlom v Tatranskej Lomnici, 12/2022

Legenda

— vyhradené miesto bežeckého lyžovania

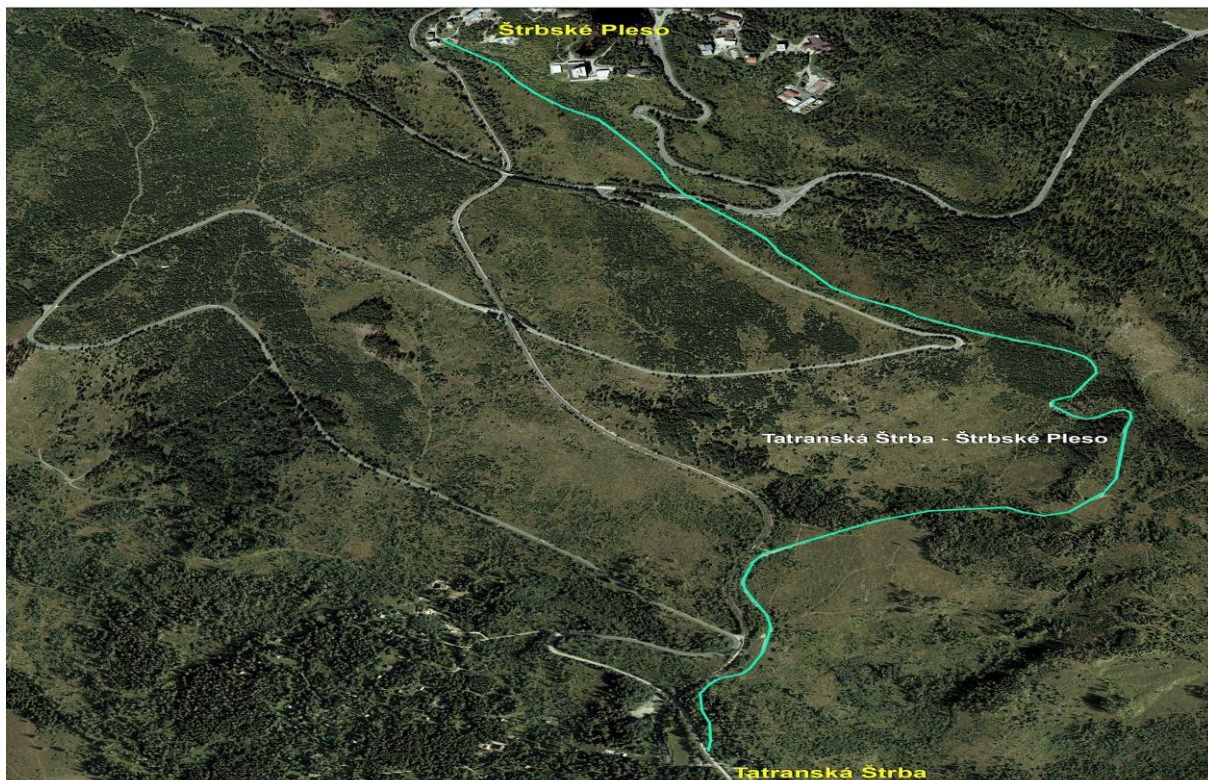
0 350 700 1 400 metrov

1:35000



Rysunek nr 14e

Mapa vyhradených miest pre bežecké lyžovanie v okolí Tatranskej Štrby a Štrbského Plesa



podkladová ortofotomapa: © 2022 Geodetický a kartografický ústav Bratislava
tematické vyhotovenie: © Správa Tatranského národného parku so sídlom v Tatranskej Lomnici, 12/2022

Legenda

— vyhradené miesto bežeckého lyžovania

0 100 200 400 metrov
1:12000



Rysunek nr 14f

Mapa vyhradených miest pre bežecké lyžovanie v areáli bežeckého lyžovania na Štrbskom Plese



podkladová ortofotomapa: © 2022 Geodetický a kartografický ústav Bratislava
tematické vyhotovenie: © Správa Tatranského národného parku so sídlom v Tatranskej Lomnici, 12/2022

Legenda

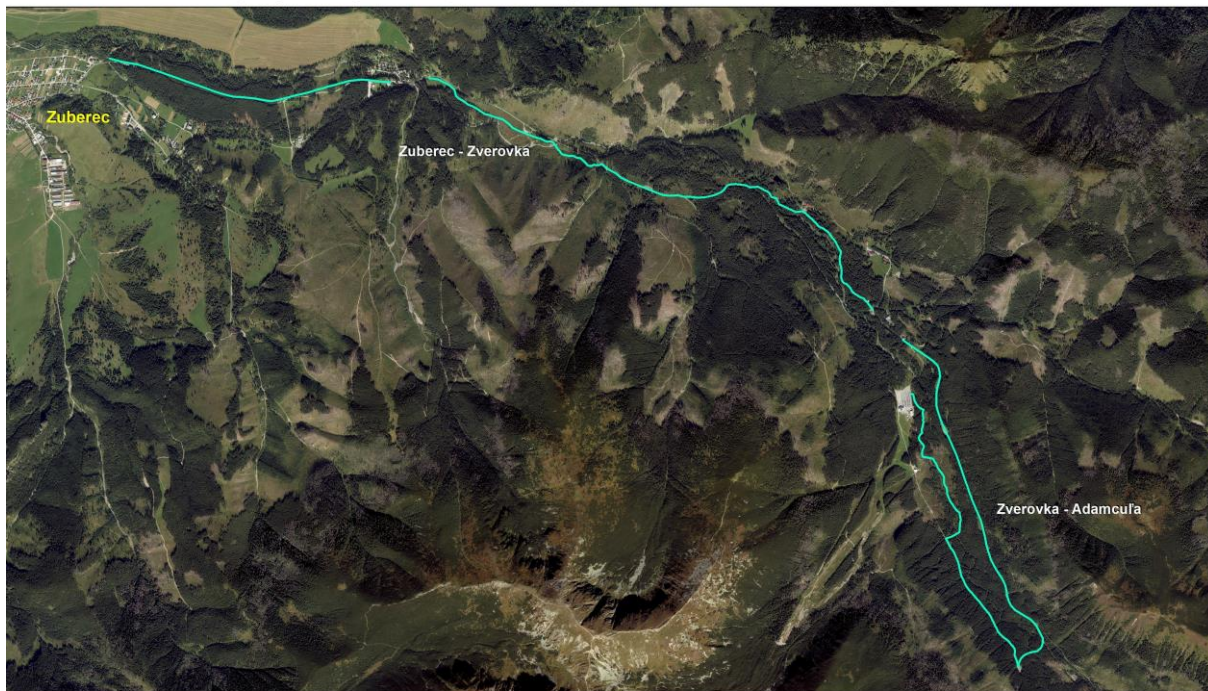
— vyhradené miesto bežeckého lyžovania

0 75 150 300 metrov
1:7000



Rysunek nr 14g

Mapa vyhradených miest pre bežecké lyžovanie v okolí Zuberca, Zverovky a Adamcuľa



podkladová ortofotomapa: © 2022 Geodetický a kartografický ústav Bratislava
tématické vyhotovenie: © Správa Tatranského národného parku so sídlom v Tatranskej Lomnici, 12/2022

Legenda

— vyhradené miesto bežeckého lyžovania

0 350 700 1 400 metrov
1:33000

