

# MAB

Skupia ona obecnie 738 takich obiektów w 134 krajach. 22 z nich to rezerваты transgraniczne. Rezerваты powoływane są przez Międzynarodową Radę Koordynacyjną MAB na wniosek poszczególnych państw członkowskich. Każdy rezerwat podlega prawodawstwu kraju, na terenie którego się znajduje. Zadaniem Rezerwatów jest osiągnięcie trwałej równowagi pomiędzy zachowaniem różnorodności biologicznej, wspieraniem rozwoju zasobów ludzkich oraz utrzymaniem wartości kulturowych. Status rezerwatu biosfery nie oznacza dodatkowego formalnego reżimu ochronnego ale służy promocji „obszarów dla których charakterystyczny jest zrównoważony związek człowieka z biosferą”.

Rezerваты pełnią trzy zasadnicze funkcje:

1. ochronną, polegającą na ochronie krajobrazów, ekosystemów, zróżnicowania gatunkowego i genetycznego
2. rozwojową poprzez wspieranie ekologicznie zrównoważonego rozwoju gospodarczego i społeczno-kulturowego
3. funkcję wspierania logistycznego poprzez edukację ekologiczną, badania naukowe i monitoring w odniesieniu do lokalnych, regionalnych, narodowych i globalnych zagadnień związanych z ochroną przyrody i zrównoważonym rozwojem.

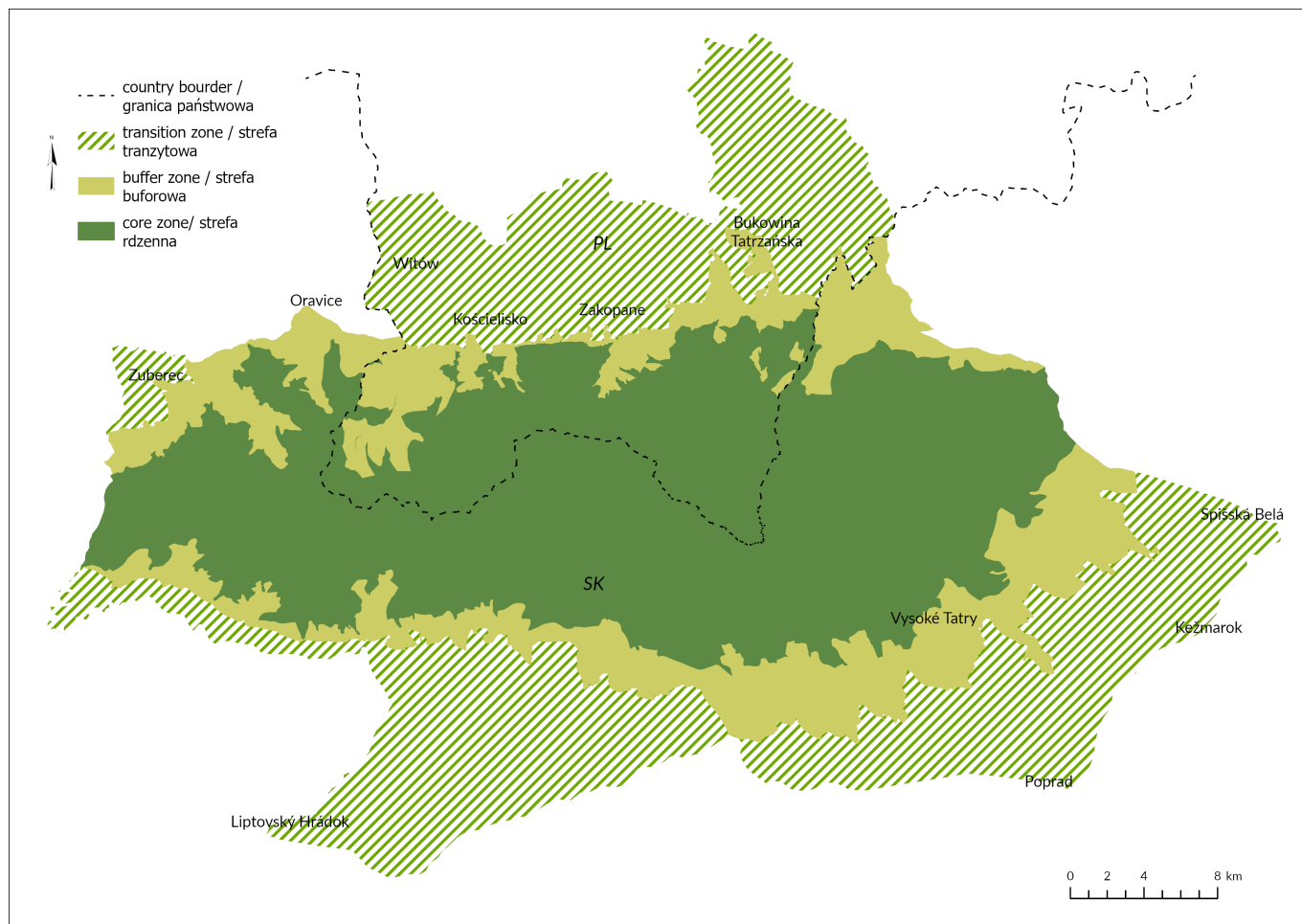
Zwykle rezerваты biosfery są chronione przez podział na strefę rdzenną (core zone – są to przyrodnicze obszary chronione, jak park narodowy, rezerwat lub analogiczne), strefę buforową (buffer zone) i strefę przejściową (transitional zone).

Na Światowej Liście Rezerwatów Biosfery UNESCO znajduje się **jedenaste polskich obiektów, w tym pięć transgranicznych.**

W marcu 2016 r. na **IV Światowym Kongresie Rezerwatów Biosfery** przyjęto zatwierdzony na 28. Sesji Międzynarodowej Rady Koordynacyjnej MAB Plan działania dla Programu Człowiek i Biosfera MAB i Światowej Sieci Rezerwatów Biosfery na lata 2016-2025, zwany **Planem działania z Limy**. Przyjęto również **Deklarację z Limy**.

Plan działania z Limy zakłada wdrażanie nowej Strategii przyjętej przez Konferencję Generalną UNESCO w 2015 r. Strategia będąca kontynuacją Strategii z Sewilli (1995) i Strategii z Madrytu (2008) rozszerza zakres zadań dotyczących zmian klimatu, edukacji na temat zrównoważonego rozwoju oraz współdziałania na szczeblu lokalnym.

## Tatrzanski Transgraniczny Obszar Biosfery



Tatrzanski Transgraniczny Rezerwat Biosfery (w skrócie TTRB) powołany został w 1992 roku. Po polskiej stronie do niedawna obszar rezerwatu zawierał się w granicach parku narodowego. W 2019 r. nastąpiło rozszerzenie granic rezerwatu o gminy sąsiadujące z parkiem (Kościelisko, Zakopane, Poronin i Bukowina Tatrzańska). Po słowackiej stronie w granicach obszaru znajdują się tereny Správy TANAP-u i Štátnych Lesov TANAP-u wraz z dużym obszarem otuliny na południu i wschodzie. Łącznie TTRB zajmuje powierzchnię 134 448 ha, podzieloną na trzy strefy: rdzenna, buforową i tranzytową. Główną funkcją strefy rdzennej jest ochrona naturalnych procesów zachodzących w środowisku oraz minimalizacja działalności człowieka w ekosystemach. Strefa buforowa służy do wzmocnienia ochrony przyrody i przywrócenia pierwotnego stanu środowiska. Zadaniem strefy tranzytowej jest koordynacja relacji pomiędzy ochroną przyrody a działalnością człowieka, z naciskiem na kultywowanie tradycji i zrównoważony rozwój.

Organami administracyjnymi Tatrzanskigo Transgranicznego Rezerwatu Biosfery są: Tatrzanski Park Narodowy po polskiej stronie oraz Správa TANAP-u po słowackiej stronie. Funkcję doradczą pełni Komitet Sterujący TTRB, w skład którego wchodzi dyrektorzy parków narodowych, przedstawiciele samorządów gmin objętych lub sąsiadujących z rezerwatem, przedstawiciele świata nauki, organizacji pozarządowych oraz instytucji i stowarzyszeń prowadzących działalność na terenie TTRB. Założenia funkcjonowania rezerwatu zawarte są w dokumencie „Funkcjonowanie Tatrzanskigo Transgranicznego Rezerwatu Biosfery - wspólny plan działania”.

Główne cele strategiczne Tatrzanskigo Transgranicznego Rezerwatu Biosfery:

1. Zachowanie różnorodności walorów naturalnych i kulturowych, szczególnie w strefie rdzennej TTRB
2. Wykorzystanie Rezerwatu Biosfery jako modelu zarządzania zrównoważonym rozwojem i gruntami
3. Wykorzystanie obszaru Tatrzańskiego TRB do promocji, badań naukowych, monitoringu, edukacji i szkoleń oraz budowania tożsamości regionalnej.

**Dokumenty:**

Plan działania z Limy / *Lima Action Plan for UNESCO's Man and the Biosphere (MAB) Programme and its World Network of Biosphere Reserves (2016-2025)*:

<http://unesdoc.unesco.org/images/0024/002474/247418E.pdf>