



4

4. *Niezwykłe walory krajobrazowe, kulturowe, a przede wszystkim przyrodnicze Tatrzańskiego Parku Narodowego corocznie przyciągają ponad 2,5 mln turystów*

skie łąki użytkowane ekstensywnie). W obu przypadkach największe zagrożenie stanowi zaniechanie gospodarki kośno-pasterskiej na większości terenów górskich, co w ostatnich latach skutkuje stopniowym zanikiem niektórych siedlisk w wyniku postępującej sukcesji na

terenach otwartych.

Leśne siedliska przyrodnicze – charakteryzują się układem strefowym ze zróżnicowaniem na piętro regła dolnego i górnego, które w zależności od cech podłoża, warunków klimatycznych i położenia wykształcają różne siedliska (np. kwaśne buczyny, czy górskie bory świerkowe). Lasy tatrzańskie stanowią ważną ostoję dla tutejszej fauny, zwłaszcza dużych drapieżników (niedźwiedź brunatny), a także specyficznej ornitofauny (np. puchacz, głuszcak, dzięcioł trójpalczasty). Mają też ogromne znaczenie dla bilansu hydrologicznego, oraz odgrywają istotną rolę w procesach przeciwerozrywających.

Rośliny – to przede wszystkim endemity, czyli gatunki o silnie ograniczonym zasięgu występowania (np. dzwonek piłkowany, czy sasanka słowacka). Często są one ściśle związane z siedliskami, które w szybkim tempie ulegają degradacji bądź zanikowi. W innym przypadku zagrożenie roślin może wiązać się z biologią rozmnażania (np. osłabiona siła kielkowania, słaba zdolność do rozprzestrzeniania się).

Nie można też zapominać o gatunkach roślin odznaczających się pewnymi walorami estetycznymi, które zagrożone są zrywaniem lub wręcz wykopywaniem, a w przypadku swej rzadkości stanowią cenny zbiór zielnikowy.

Bezkęrowce – występujące tutaj gatunki bezkręgowców są bardzo rzadkie

5. *Siedlisko górskiego boru limbowo-świerkowego jest bezcennym walorem przyrodniczym występującym wyłącznie w wysokogórskim środowisku*



5

i zagrożone (biegacz urozmaïcony, ponurek Schneidera i sichrawa karpacka).

Płazy – stosunkowo liczna populacja traszki karpackiej i kumaka górskiego. Jak w przypadku wszystkich gatunków płazów ich zagrożenie związane jest z postępującym zanikiem miejsc rozrodu.

Ssaki – znaczne zróżnicowanie gatunków w zależności od charakteru siedliska: alpejskie (kozica tatrzańska, świstak tatrzański, darniówka tatrzańska), puszczańskie (niedźwiedź brunatny, wilk, ryś) oraz jaskiniowe (nietoperze, takie jak mopek, nocek łydkowłosy, nocek Bechsteina, nocek duży). W dwóch pierwszych przypadkach istotnym zagrożeniem wydaje się być fragmentacja ostoi przez liczne szlaki turystyczne, a tym samym ciągłe niepokojenie zwierząt przez masowy ruch turystyczny, jaki odbywa się na obszarze Tatrzańskiego Parku Narodowego. Z kolei dla nietoperzy negatywny wpływ ma eksploracja jaskiń w okresie ich snu zimowego.

Ptaki – jedna z najważniejszych w Polsce ostoi cietrzewia, głuszcza, puchacza, włochatki, sóweczki, dzięcioła trójpalczastego i podróżniczka. Są to w większości gatunki zagrożone ze względu na zmiany zachodzące w ich siedliskach, dla ratowania których należy prowadzić szczególną ochronę miejsc ich rozrodu, żerowania i odpoczynku.

Z NATURĄ 2000 na ty

Jak każda z nowości, tak i program NATURA 2000 wywołuje szereg pytań, wątpliwości i niepokoi. Wprowadzenie obecnie w życie we wszystkich krajach Unii spójnej ekologicznej sieci NATURA 2000 wydaje się być najistotniejszym narzędziem ochrony europejskiej przyrody, której realizacja i wdrożenie w naszym kraju stwarza szansę skutecznej ochrony przyrody, jakich dotychczas nie mieliśmy. Szansę taką stwarzają przede wszystkim obowiązujące w Unii standardy prawne, konsekwentna kontrola przestrzegania prawa, jednolite zasady ochrony przyrody oraz mechanizmy jej finansowania. Czym jednak NATURA 2000 stanie się w rzeczywistości dla polskiej ochrony przyrody, pokaże czas i doświadczenia, które musimy dzisiaj wypracować sami.

W celu zapoznania się z najaktualniejszymi informacjami dotyczącymi wdrażania i funkcjonowania sieci NATURA 2000 w Polsce należy skorzystać z serwisu internetowego Ministerstwa Środowiska (natura2000.mos.gov.pl), lub placówek naukowych i organizacji przyrodniczych, np. www.iop.krakow.pl, www.natura2000.org.pl.

Tekst i zdjęcia: Łukasz Pęksa

Wydawnictwa Tatrzańskiego Parku Narodowego
ul. T. Chałubińskiego 42a, 34-500 Zakopane
tel. +48 18 202 33 05, +48 18 202 33 06, +48 18 202 33 07
Informacja turystyczna: tel. +48 18 202 33 00
e-mail: wydawnictwa@tpn.pl, <http://www.tpn.pl>
Redakcja: Zbigniew Ładygin
ISBN 978-83-60556-74-0, Zakopane 2008



Z miłości do gór



NATURA 2000 w Tatrach



Wydawnictwa Tatrzańskiego Parku Narodowego

Postępujący w Europie zanik różnorodności biologicznej kształtującej strefę życia obejmującą wszystkie ekosystemy znajdujące się na powierzchni Ziemi – tzw. biosferę, uznaje się za jeden z najważniejszych problemów, przed jakim staje współczesne społeczeństwo. Wiele obszarów o dużej bioróżnorodności odpowiedzialnych jest za prawidłową regulację zjawisk zachodzących w przyrodzie (np. obieg wody, czy kształtowanie klimatu) oraz tworzenie zasobów naturalnych, na których nieprzerwanie bazują kolejne pokolenia ludzi. Zwykle nie dostrzegamy owych zależności i wartości w świecie przyrody. Doceniamy je dopiero, gdy ich równowaga zostaje zachwiana, a zbliżająca się katastrofa ekologiczna jest nieunikniona.

Idea sieci NATURA 2000

Współczesna idea międzynarodowej współpracy w zakresie ochrony europejskiej przyrody po raz pierwszy pojawiła się w roku 1979 podczas Konferencji Ministrów Środowiska Rady Europy w Bernie (Szwajcaria), kiedy to ustanowiono *Konwencję o ochronie dzikiej flory i fauny europejskiej oraz siedlisk przyrodniczych*. Trzy lata później *Konwencja Berneńska* została wprowadzona w życie i stała się powszechnie dostępna dla wszystkich krajów Europy. Polska ratyfikowała ją dopiero w roku 1999.

W Unii Europejskiej praktyczną realizacją *Konwencji Berneńskiej* jest *Dyrektywa Siedliskowa* i *Dyrektywa Ptasia*, stanowiące część prawa unijnego. Obie dyrektywy dotyczą ochrony „wspólnego europejskiego dziedzictwa przyrodniczego”, określając zakres działań legislacyjnych, ochronnych, kontrolnych i monitoringowych. Ich przestrzeganie jest obligatoryjne dla wszystkich państw Unii, a więc i od 1 maja 2004 także dla Polski. W myśl ich postanowień, każdy z krajów Wspólnoty ma obowiązek ustanowić w swoim państwie sieć obszarów chroniących najcenniejsze w skali Europy elementy przyrody. Sieć ta nosi nazwę NATURA 2000 i składa się z dwóch typów obszarów: **Obszary Specjalnej Ochrony (OSO)** wskazane zgodnie z zaleceniami *Dyrektywy Ptasiej* i koncentrujące się na zachowaniu poszczególnych gatunków ptaków oraz **Specjalne Obszary Ochrony (SOO)** wyznaczone zgodnie z zapisami *Dyrektywy Siedliskowej* nastawione na ochronę siedlisk i innych poza ptakami gatunków zwierząt i roślin. Celem programu NATURA 2000 jest zachowanie tylko tych siedlisk przyrodniczych i gatunków, które ujęto w załącznikach do obu dyrektyw i uznano za szczególnie ważne i zagrożone w skali naszego kontynentu.

Zgodnie z obowiązującą w Polsce Ustawą o ochronie przyrody z 2004 r., obszary NATURA 2000 stanowią w naszym kraju jedną z form prawnej ochrony przyrody. Na całość tej sieci ekologicznej składają się zarówno obszary objęte już wcześniej stosowaną formą ochrony w postaci np. parku narodowego, czy krajobrazowego, jak i tereny dotychczas pozbawione reżimu ochronnego użytkowane gospodarczo (rolniczo, łowiecko, turystycznie itd.). Wynika z tego, że każdy z wyznaczonych obszarów „naturowych” może być chroniony w inny sposób – na wielu z nich gospodarka człowieka nie musi być w ogóle ograniczana, a niekiedy nawet dla zachowania ekosystemów półnaturalnych wspiera się pewne jej formy (np. ekstensywne rolnictwo), co w myśl prawa unijnego i polskiego winno być poprzedzone przeprowadzeniem odpowiednich procedur administracyjnych, w tym oceny oddziaływania na środowisko. Gdy taki obszar zostanie już dopuszczono

1. Obszar „naturowy”
Tatry jest jedną z nielicznych w Polsce ostoi głuszca, który charakteryzuje się historyczną ciągłością występowania tego gatunku

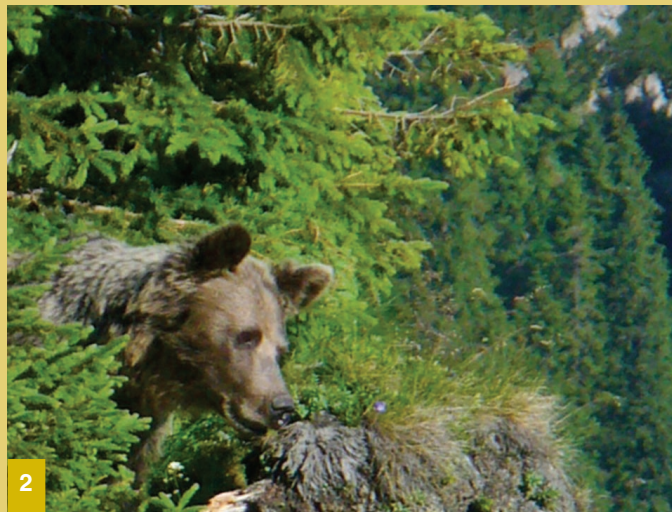
ny do użytkowania, to gospodarujący terenem zostaje zobligowany do przestrzegania zasad ochrony powołanego obszaru „naturowego”, co weryfikowane jest w ramach obowiązkowego monitoringu.

Dlaczego wybrano Tatry?

Tatry, mimo że wchodzą w skład niewielkiej części rozległego łańcucha Karpat, stanowią najwyższy i najcenniejszy masyw pomiędzy Alpami i Kaukazem, z charakterystycznym, alpejskim krajobrazem i typowym układem stref klimatyczno-roślinnych. Jest to obszar o wyjątkowym znaczeniu dla ochrony bioróżnorodności. Występuje tu co najmniej 17 gatunków ptaków z Załącznika I *Dyrektywy Ptasiej*, a także 31 typów siedlisk z Załącznika I oraz 15 gatunków zwierząt i 7 gatunków roślin z Załącznika II *Dyrektywy Siedliskowej*.

Zróżnicowana, bogata flora (ok. 1000 gat. roślin naczyniowych) i fauna obejmują wiele gatunków zagrożonych i rzadkich w Polsce oraz objętych ochroną prawną. Wiele z nich oprócz tego, że ma w Tatrach

2. Zróżnicowana mozaika tatrzańskich siedlisk przyrodniczych stwarza doskonałe warunki do życia dwóch największych europejskich drapieżników: niedźwiedzia brunatnego...



2



1

swoje jedyne stanowiska występowania na terenie naszego kraju, to jest również bezcenna w skali całej Europy. Spośród roślin są to m.in. warzucha tatrzańska i sasanka słowacka, a ze zwierząt kozica i świstak reprezentujące izolowane populacje tatrzańskie (gatunki z Załącznika II *Dyrektywy Siedliskowej*). Ponadto w okresie lęgowym ptaków obszar ten zasiedla jedyna populacja krajowa mornela oraz niemalże cała krajowa populacja płochacza halnego i pomurnika (gatunki z Załącznika I *Dyrektywy Ptasiej*). Z pośród siedlisk przyrodniczych wymienionych w Załączniku I *Dyrektywy Siedliskowej* na obszarze Tatr można spotkać jedyne w Polsce fragmenty górskiego boru limbowo-świerkowego oraz piargów i gołoborzy wapiennych, a także jeden z największych obszarów piargów i gołoborzy krzemianowych.

Tatry, ze względu na mnogość siedlisk i gatunków z listy obu dyrektyw unijnych zostały zaliczone w poczet sieci NATURA 2000 już na samym początku funkcjonowania tego programu w Polsce. Teraz Tatrzański Park Narodowy oprócz nadanego mu w roku 1993 miana międzynarodowego Rezerwatu Biosfery UNESCO spełnia również kryteria obszarów naturowych OSO i SOO, co tylko podkreśla jego unikatową wartość przyrodniczą.

Tatry jako europejskie dziedzictwo

Celem ochrony w każdym wyznaczonym obszarze NATURA 2000 jest utrzymanie typów siedlisk przyrodniczych we właściwym stanie ochrony, dla których zachowania został on wyznaczony. Oznacza to, że naturalny zasięg siedliska w dłuższej perspektywie czasowej powinien pozostać stały lub powiększać się, a stan ochrony typowych dla niego gatunków flory i fauny winien się utrzymać.

Aktualnie, na obszarze Tatr Polskich zgodnie z obowiązującą nomenklaturą dyrektyw unijnych można wyróżnić następujące elementy dziedzictwa europejskiego:

Nieleśne siedliska przyrodnicze – obejmują zarówno siedliska naturalne (np. wysokogórskie murawy nawapienne, piargi i gołoborzy krzemianowe, torfowiska wysokie), jak i siedliska wykształcone w wyniku prowadzenia wielowiekowej gospodarki rolnej (np. niżowe i gór-

3. ...i wilka



3